

令和4年度 事業報告

社会福祉法人 旭川たいせつ福社会

特別養護老人ホーム	たいせつの郷	未広たいせつの郷
短期入所生活介護事業所	たいせつの郷	未広たいせつの郷
居宅介護支援事業所	たいせつの郷	未広たいせつの郷 SKたいせつの郷
デイサービスセンター	たいせつの郷	SKたいせつの郷
サービス付き高齢者向け住宅	SKたいせつの郷	
訪問介護事業所	SKたいせつの郷	

『法人』

1 総括

「サービスの質の向上」

毎月「勉強会」を実施しています。その他にも全職員、全リーダーを対象とした研修をそれぞれ行い、人材育成を通し「サービスの質の向上」につなげています。研修については職員が講師を務めることで担当した職員のスキルアップにつながっています。又、研修内容によって外部講師を招き、より専門的な知識を効率よく学ぶことができました。

「人材確保と定着並びに育成」

(1) 人材確保と定着

令和4年度の採用状況は応募が62名あり、45名を採用しています。それ以外に令和5年4月1日採用は7名でした。ホームページを見ての応募などが増えてきており、広報活動を行っている結果が出ています。

① 令和4年度の入職者

入職者			紹介元					
	入職者数	内 正職員	職員紹介	ホームページ	ハローワーク 福祉のお仕事	学校推薦	求人広告	技能 実習生
介護職	28	14	6	2	6	5	3	4
介護職以外	17	14	4	2	7	2	2	-

② 令和4年度の退職者

退職者		
	退職者数	内 正職員
介護職	19	12
介護職以外	11	9

③ 令和5年度4月1日入職者

令和5年度 4月1日入職者			紹介元				
	入職者数	内 新卒者	職員紹介	ホームページ	ハローワーク 福祉のお仕事	学校推薦	求人広告
介護職	6	4	1	-	1	4	-
介護職以外	1	-	-	1	-	-	-

④ 介護職員離職率

	令和3年度			令和4年度		
	退職数	年度末職員数	離職率	退職数	年度末職員数	離職率
東鷹栖	12	63	19.0 %	9	65	13.8 %
末広	4	70	5.7 %	8	69	11.6 %
SK	3	9	33.3 %	1	15	6.7 %
法人	19	142	13.4 %	18	149	12.1 %

(2) 人材の育成

外部講師を招き法人全職員を対象とした「仕事のモチベーションについて」、法人全リーダーを対象とした「チームビルディングについて」を開催しました。

全体研修「仕事のモチベーションについて」は、モチベーションを維持するためには報酬だけではなく、自分自身が仕事の「やりがい」に目を向けていく必要があることを学びました。リーダー研修「チームビルディング」は、目標を達成させるためのチームづくりについて学んでいます。

新人職員と中途採用者に対しては令和4年度より4月の新人研修に加え「新人フォローアップ研修」を2回開催しました。新人研修で学んだことの確認に加え、実践を経てさらなるスキルアップを図っています。

「財務基盤の強化と安定」

各事業所の稼働状況については事業所ごとに報告をまとめています。

「地域貢献」

① SKたいせつの郷「フィットネス」の一般開放

水曜日の午後と日曜日の午前・午後に地域住民へ低額で一般開放をしています。

② シルバーハウジング事業

令和2年5月より旭川市の「シルバーハウジング事業」を受託、運営をしています。永山第一・第二団地在住の高齢者（約20名）を対象とした安心・安全見守り、緊急時対応、関係機関との連絡を行ってきました。

当事業については令和5年度より別の法人が受託し引き継ぐこととなりました。

【創立20周年記念事業】

法人創立20周年を記念し事業の実施、準備をしています。他にも各職種で取り組みについて検討しています。

「市民公開講座」の準備	令和5年4月21日（金）	市民・利用者・関係者
20周年記念誌の制作・発行の準備	令和5年9月発行	関係者・利用者家族など
介護記録ソフトの導入	令和5年4月1月実施	関係職員
「働きやすい介護の職場認証制度」取得	令和5年4月取得	法人
TENA おむつマイスター取得中	令和5年6月までに完了	介護職員全員
お年玉抽選会の実施	令和5年1月10日（火）	全職員
月1回のお楽しみメニュー	2月より毎月実施	利用者・職員
たいせつ食べマルシェの実施準備	令和5年7月に実施	

2 実施方策の進捗状況

(1) 法人経営戦略会議

「財務基盤の強化と安定」をテーマに各事業の経営運営状況の共有、検討事項の解決を図りました。

会議名	参加職員	頻度	内 容
法人経営戦略会議 (三木会)	理事長、施設長、 副施設長	1/月	各事業の経営運営状況の共有、検討事項の解決 「法人経営計画」達成の為の施策の具体化 20周年記念事業の企画

(2) 中期事業計画達成プロジェクトチーム

法人内の課題抽出に取り組み、業務の平準化、職員の育成に取り組みました。育成については、研修の企画を中心に取り組みました。昨年度下半期より管理職候補職員も会議への参加を始めました。

会議名	参加職員	頻度	内 容
法人企画運営会議	施設長、副施設長 管理職候補	1/月	「法人中期経営計画」達成の為の施策の具体化 20周年記念事業の企画・運営

(3) 法人内関連会議

施設間での同じ部署・職種の連携を強化し、サービスの平準化、ケアの向上を図りました。
加えて、両施設の情報を常にパソコン上で閲覧できる体制の整備を行いました。

会議名	参加職員	頻度	内 容
相談員・ 介護支援専門員会議	全事業所相談員 介護支援専門員	1/月	各事業所の稼働状況、稼働状況の共有 苦情を含む、サービス内容の検討・共有 地域・他事業所の情報の共有、 ケースカンファレンス 記念事業の検討
介護会議	介護職員	1/月	業務の平準化・効率化 研修の企画
健康管理チーム会議	看護職員	〃	感染症対策 サービス内容・課題の共有 研修の企画 記念事業の検討
事務グループ会議	事務職員	随時	業務の平準化・効率化
給食チーム会議	管理栄養士 調理員リーダー	1/月	サービス内容・課題の共有 メニューの検討・改善 研修の企画 記念事業の検討
機能訓練指導員会議	機能訓練指導員	〃	サービス内容・課題の共有 研修の企画 記念事業の検討
広報委員会	広報委員	随時	ホームページ・パンフレットの更新、広報誌の作成、 SNSの活用 リクルート活動 記念誌の作成
技能実習生受け入れ プロジェクト	プロジェクト メンバー	随時	外国人技能実習生受け入れの為の準備 実習開始後の実習生の支援
ICT化推進プロジェクト	〃	〃	介護記録ソフトの導入、情報の一元化の推進
市民公開講座開催 プロジェクト	〃	〃	市民公開講座の企画・準備

(4) 自己評価の実施

日々の業務点検の為に、自己評価を継続して行います。

使用帳票	実施頻度	実施責任者	情報公開方法
運営調書	1回/年	各施設長	連絡会議での検討
法人介護方針	1回/年	各施設長	施設内掲示及び資料配布
北海道公表制度	公表制度実施機関指定時期	各施設長	機関ホームページ

(5) 広報委員会

各種 SNS の開設、求人サイトや冊子への掲載、企業説明会への参加などを通し、法人の活動や魅力を発信することで職員採用、利用者獲得につなげています。また、新型コロナウイルス感染症によるクラスターが発生した際には、最新情報の公表に役立てました。

事業内容ごとにリーフレットを作成しました。ケアマネジャーが事業内容を説明する際に役立てています。

	対象	実施状況	内 容
広報誌 「たいせつ」	ご利用者、ご家族 地域、リクルート	1 回	施設情報、求人情報
ホームページ	〃	随時更新	〃
facebook	〃	〃	〃
Instagram	〃	〃	新規開設。 〃
YouTube	〃	〃	新規開設。 〃
法人封筒	〃	〃	法人の封筒を作成。
法人リーフレット	ご利用者、ご家族	〃	各事業所のリーフレット作成
企業説明会	リクルート	〃	福祉のしごと（旭川・札幌） あさひかわ合同企業説明会
求人サイト掲載	リクルート	〃	indeed はたらく旭川
求人冊子掲載	リクルート	10月号	U-story（高校生向け求人冊子）

(6) ICT化

ワイズマンシステム「すぐろくタブレット」を全サービスに導入し令和5年3月より試験運用開始、4月より稼働を開始しています。介護記録の電子化し多職種連携をよりスムーズに行うこと、業務の効率化を目指しています。又、用紙削減も同時にすすめています。

令和3年度より導入したLINE WORKSについては、多くの職員が使用に慣れ、情報の共有がより行えるようになりました。特にクラスター発生時には状況の共有、対応の変更などがスムーズに行うことができました。

(7) 外国人技能実習生開始

令和3年度より受け入れの準備を開始し、8月19日より3名、11月18日より1名の技能実習生が実習を開始しています。

日本語研修については、専門の講師による研修を週1回実施しています。日本語検定N3 試験の合格が必須となりますが、日常生活や業務の中でも安心して過ごすことが出来るよう引き続き支援します。

職員との交流、日本の文化に触れる機会を作る為、レクリエーションや歓迎会、動物園ツアー、お誕生日会を実施しました。

(8) 人材育成

①職員の資格取得援助・支援

令和4年度、国家資格取得支援の為の外部研修経費補助制度を利用し、1名が介護支援専門員の資格を更新、1名が主任ケアマネジャーの資格を取得しています。介護福祉士については6名が介護福祉士取得の為の実務者研修を受講し、6名（補助金未使用者1名を含む）が資格を取得しています。

②自己申告書と個人面談

全職員を対象に「自己申告書」に基づいた個人面談を実施しています。職員個々の特技、転職や転属、キャリアアップなど今後の展望を把握し、資格取得の促し、異動などを行いました。

③管理職の育成

将来の法人運営を担う可能性がある職員4名が、マネジメントについて等の外部研修を受講しています。又、法人経営戦略会議、及び、法人企画運営会議に適時参加をしています。

『たいせつの郷・末広たいせつの郷・SKたいせつの郷』（各拠点）

（１）関連会議

各拠点の円滑な実施の為、以下の会議を実施しました。

会議名	参加職員	頻度	内 容
拠点 連絡会議	施設長、副施設長、 事務GL（TL）、入居GL、 生活サポートGL、給食TL、健 康管理TL、 施設管理TL、 居宅介護支援事業所長	1/ 週	各拠点の事業予定確認、検討事項の解決
労働衛生委員会	〃	1/ 月	労働衛生に関する事項
事故防止検討委員会	〃	1/ 月	介護事故の報告・分析と対策検討
感染症対策会議	〃	1/ 月	感染症対策の現状分析

『特別養護老人ホーム たいせつの郷・末広たいせつの郷』

『短期入所生活介護事業所 たいせつの郷・末広たいせつの郷』

(たいせつの郷は、従来型とユニット型が、それぞれ別施設として指定を受けていますが、運営は一体で行っており、統計を含め、同一施設として報告致します)

1 総括

施設経営の基盤となる稼働率については、長期入居は年間稼働率 95%以上を目標とし、短期入所は年間稼働率 80%以上を目標としてまいりました。

長期入居は例年通り、ご利用者の体調管理に重点を置き、サービスの提供を行いました。両施設ともに施設内での新型コロナウイルス感染によるクラスターが2度発生し、年間稼働率がたいせつの郷は年間平均 94.4%と前年度より 2.6%、末広たいせつの郷は年間平均 94.1%と前年度より 0.4%下降し目標は達成できませんでした。

短期入居も同様に新型コロナウイルス感染症による影響が大きく、たいせつの郷は 75.5%、末広たいせつの郷は 71.7%と目標の達成ができませんでした。

表1 稼働率 (単位 %) 令和2年4月～令和5年3月

たいせつの郷				末広たいせつの郷			
/年度	R2年度	R3年度	R4年度	/年度	R2年度	R3年度	R4年度
長期	96.6	97.0	94.4	長期	93.9	94.5	94.1
短期	86.6	94.4	75.5	短期	81.4	74.5	71.7

2 実施方策の達成状況

(1) 看取り介護の継続

介護サービスの中でも重要度が増している「看取り介護」については、介護・看護職と配置医との連携により、たいせつの郷 21 名、末広たいせつの郷 9 名のご利用者の「看取り介護」を実施しました。多くのご利用者が「看取り」を希望されています。配置医からの説明や看護職からの状態報告など、ご家族の心情に配慮し、ご利用者の安寧と安楽を基本に、今後も「看取り」の充実を引き続き図ってまいります。

(2) ユニット関連会議

会議名	司会	頻度	内容
入居判定会議	副施設長	1回/月	入居の可否及び待機状況の共有
感染症対策会議	副施設長	1回/月	感染症対策の現状分析等
身体拘束廃止会議	副施設長	1回/月	身体拘束の現状と対策検討
給食会議	管理栄養士	1回/月	給食に関する事項
ユニットリーダー会議 (たいせつの郷)	副施設長	1回/月	全ユニットにて周知・調整が必要な課題の解決
リーダー会議 (末広たいせつの郷)			全体周知・調整が必要な問題の解決
フロアチーフ会議 (末広たいせつの郷)	副施設長	1回/月	職員の配置、各種課題の協議と解決
ユニットミーティング	ユニットリーダー	1回/月	ユニット内の各種課題の協議と解決
入居前担当者会議	施設ケアマネジャー	随時	入居前状況の共有 入居後のケア内容の検討
担当者会議	施設ケアマネジャー	随時	ご利用者個別のケア内容の検討・情報共有

(3) 各種行事の企画

今年度は新型コロナウイルス感染症対策により、施設内外共に、多くの行事が中止となりました。

たいせつの郷

開催時期	実施行事	参加対象
8月7日	花火大会	入居者のみで実施
9月17日	敬老祝賀会	入居者のみで実施
12月5日	近文第二小学校交流会	近文第二小学校3年4年生・デイご利用者
誕生日	ご利用者のお誕生日会	入居者のみで実施
随時	各季節行事	入居者のみで実施

末広たいせつの郷

開催時期	実施行事	参加対象
8月25日	盆カフェ	入居者のみで実施
9月16日	敬老会	入居者のみで実施
誕生日	ご利用者のお誕生日会	入居者のみで実施
随時	各季節行事	入居者のみで実施

(4) 研修実績

今年度は、新型コロナウイルス感染症対策の為、外部研修の多くがWeb開催となりました。引き続き道北地区老人福祉施設協議会主催の研修や、他にも日々の業務の参考になるものや、新たな制度に対応できるよう、研修も含め積極的に受講します。

新人研修は、介護の基礎知識・技術に重点を置き、5日間にわたり研修を行いました。

ユニット会議と合わせて行っている勉強会では、感染症対策・基礎介護を中心に研修を進めております。業務の再確認や介護の知識・技術の確認にも活用しました。また、身体拘束・虐待に関しては複数回の講義を盛り込んでいます。

ユニット会議後の勉強会

たいせつの郷

年	月	日	内容	講師	参加
R4	4	5	BCP ハラスメントについて	入居GL 相談員 管理栄養士 看護職員 機能訓練指導員	ユニット会議 参加者
			身体拘束・虐待について①+事故防止①+緊急時対応		
			感染症について① 食中毒		
			口腔ケア①		
			褥瘡について (ポジショニング・予防含む)		
			新型コロナウイルス感染症発生により中止		
			排泄介助について※		
			認知症について・感染症について② (インフルエンザ・コロナウイルスなど)		
			新型コロナウイルス感染症発生により中止		
R5	1	2	身体拘束・虐待について②	外部講師	
			口腔ケア② 事故防止について②		
			看取りについて		

未広たいせつの郷

年	月	日	内容	説明者	参加	
R3	4	ユニット会議	BCP、ハラスメントについて 令和3年度 事業計画	施設長 相談員 ケアマネ 看護職員 機能訓練指導員	ユニット会議 参加者	
	5		新型コロナウイルス感染症発生により中止			
	6		感染症について① 食中毒 身体拘束・虐待について①、事故防止① 緊急時対応 技能実習生受入について 令和元年度 事業報告			
			7			口腔ケア①
			8			褥瘡について (ポジショニング・予防含む)
	9		感染症について② 新型コロナウイルス			外部講師
	10		認知症について			
	11		新型コロナウイルス感染症発生により中止			
	12		新型コロナウイルス感染症発生により中止			
	R4		1			身体拘束廃止・虐待予防②、事故防止②
2		口腔ケア② 看取りについて				
3		排泄ケア				

(5) 家族との連携

新型コロナウイルス感染症の感染予防の為、面会については制限付きで実施しています。直接のご面会については決められた居室にてソーシャルディスタンスを確保し短時間で実施しています。合わせてタブレットを使用したリモート面会についても継続して実施しています。外出・外泊はお控え頂いています。

個別の写真を添付した「連絡シート」でご利用の様子を3ヶ月に1度発信しています。

資料「特別養護老人ホーム たいせつの郷・未広たいせつの郷」御利用者の属性等 (令和5年3月31日現在)

たいせつの郷は、最高齢は98歳のご利用者が6名。平均年齢は87.9歳です。未広たいせつの郷は、最高齢は101歳で100歳のご利用者も1名おります。平均年齢は86.5歳です。平均要介護については徐々に重度化が進んでいます。

(1) 要介護度分布

たいせつの郷

性別/介護度	介護1	介護2	介護3	介護4	介護5
男性	0	2	8	11	5
女性	2	5	15	23	21
合計	2	7	23	34	26

未広たいせつの郷

性別/介護度	介護1	介護2	介護3	介護4	介護5
男性	1	3	7	10	3
女性	0	2	24	26	27
合計	1	5	31	36	30

(2) 年度別平均要介護度

たいせつの郷

年/性別	男性	女性	合計
R2	3.9	3.6	3.7
R3	3.7	3.6	3.7
R4	3.8	3.8	3.8

未広たいせつの郷

年度/性別	男性	女性	合計
R2	3.5	3.8	3.7
R3	3.6	3.9	3.8
R4	3.5	4.0	3.9

(3) 施設の年間状況

①入退居状況（長期入居）

たいせつの郷（93床）

／月	4月	5月	6月	7月	8月	9月	10月	11月	12月	1月	2月	3月	合計
入居者数	6	1	3	2	4	1	4	2	1	4	6	2	36
退居者数	2	2	3	4	2	3	2	3	5	2	4	1	33
看取り	2	2	2	2	1	2	0	2	5	1	1	1	21
平均入居者数	89.6	91.8	91.0	90.8	89.7	89.1	91.2	89.9	89.2	86.7	89.5	89.9	89.9
平均介護度	3.7	3.7	3.7	3.9	3.8	3.8	3.9	3.8	3.7	3.8	3.8	3.8	3.8
入居延数	1994	2071	1981	2059	2042	1945	2024	1932	1960	1865	1753	1980	23606

末広たいせつの郷（105床）

／月	4月	5月	6月	7月	8月	9月	10月	11月	12月	1月	2月	3月	合計
入居者数	1	1	3	2	1	2	2	1	1	3	1	2	20
退居者数	1	2	1	3	2	3	1	1	3	1	2	1	21
看取り	0	0	1	1	2	3	0	0	0	1	1	0	9
平均入居者数	99.7	100.4	98.8	113.0	97.4	96.2	98.6	96.8	99.5	99.9	100.0	100.1	98.8
平均介護度	3.8	3.9	3.8	3.8	3.8	3.9	3.8	3.9	3.9	3.8	3.9	3.9	3.9
入居延数	2990	3113	2963	3504	3018	2887	3056	2904	3083	3096	2800	3103	36067

②入退居状況（短期入居）

たいせつの郷（7床）

／月	4月	5月	6月	7月	8月	9月	10月	11月	12月	1月	2月	3月	合計
入居者数	10	12	13	13	12	13	14	13	2	11	18	14	137
退居者数	11	10	14	11	12	7	13	13	3	12	17	13	136
平均入居者数	5.0	4.7	5.4	5.5	5.4	4.4	5.7	6.7	5.5	3.7	5.6	6.2	5.3
平均介護度	2.5	2.0	2.4	2.5	2.4	2.2	3.2	2.9	3.6	3.1	2.2	2.3	2.6
入居延数	150	146	162	169	167	132	176	201	170	116	156	191	1936

末広たいせつの郷（5床）

／月	4月	5月	6月	7月	8月	9月	10月	11月	12月	1月	2月	3月	合計
入居者数	32	31	28	30	30	33	27	14	17	23	25	28	318
退居者数	31	31	30	28	29	34	29	12	17	25	24	28	318
平均入居者数	4.0	4.2	3.7	3.9	4.1	4.4	3.5	2.2	2.9	3.2	3.4	3.4	3.6
平均介護度	2.0	1.9	1.9	1.8	2.1	2.3	2.3	1.5	1.7	1.7	1.8	2.0	1.9
入居延数	119	131	112	121	126	133	110	67	91	99	94	106	1309

(4) 入院、及び、医療機関への受診状況

①入院者延人数

たいせつの郷

年度/月	4月	5月	6月	7月	8月	9月	10月	11月	12月	1月	2月	3月	合計
R2年	21	56	88	56	67	57	27	72	67	55	39	60	665
R3年	34	52	56	62	47	49	35	15	65	86	13	35	549
R4年	73	74	52	44	68	91	129	50	10	58	73	61	783

末広たいせつの郷

年度/月	4月	5月	6月	7月	8月	9月	10月	11月	12月	1月	2月	3月	合計
R2年	152	135	106	117	141	151	107	109	140	149	120	186	1613
R3年	103	119	60	108	153	108	147	101	102	103	187	86	1377
R4年	112	62	115	165	169	157	121	136	89	104	108	84	1422

(5) ご利用者の事故について

①事故発生件数 (ヒヤリハット含む)

たいせつの郷

/月	4月	5月	6月	7月	8月	9月	10月	11月	12月	1月	2月	3月	合計
長期	15	15	11	12	10	10	11	13	19	11	15	19	161
短期	2	2	0	2	1	0	0	1	0	0	1	0	9
合計	17	17	11	14	11	10	11	14	19	11	16	19	170

末広たいせつの郷

/月	4月	5月	6月	7月	8月	9月	10月	11月	12月	1月	2月	3月	合計
長期	19	17	24	22	19	15	17	18	14	12	10	16	201
短期	1	2	1	-	2	-	-	-	-	-	1	-	7
合計	20	19	25	22	21	15	17	18	14	12	11	16	209

②行政報告件数

たいせつの郷

/月	4月	5月	6月	7月	8月	9月	10月	11月	12月	1月	2月	3月	合計
長期	4	0	1	2	0	1	0	0	2	2	0	2	14
短期	1	0	0	0	0	0	0	0	0	0	0	0	1
合計	5	0	1	2	0	1	0	0	2	2	0	2	15

末広たいせつの郷

/月	4月	5月	6月	7月	8月	9月	10月	11月	12月	1月	2月	3月	合計
長期	3	1	4	5	2	5	6	2	5	6	1	3	43
短期	1	1	-	-	1	-	-	-	-	-	1	-	4
合計	4	2	4	5	3	5	6	2	5	6	2	3	47

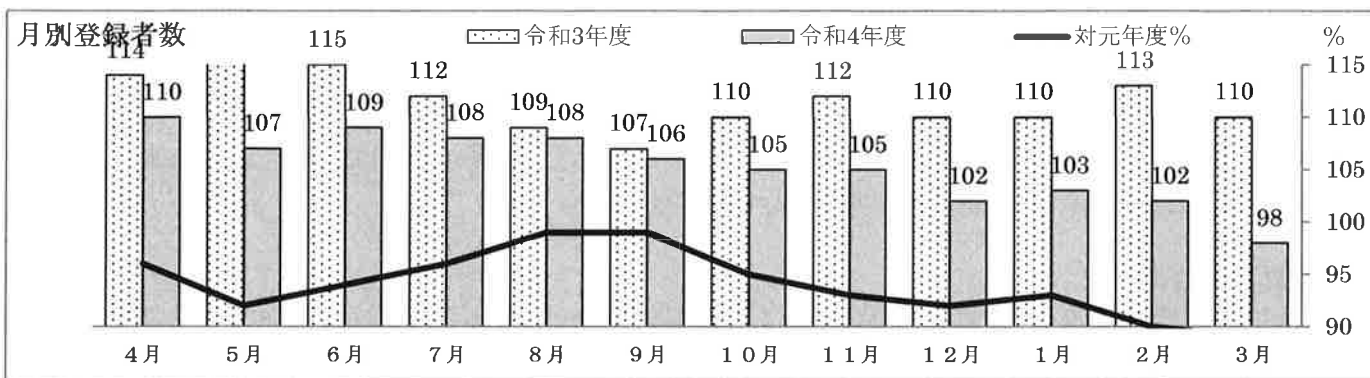
『デイサービスセンター たいせつの郷』

1 利用状況（稼働日：月～金曜日）

令和4年度は定員35名で経過しています。登録人数は昨年末に比べ平均で6%減少しました。1日の平均利用人数は前年度に比べ約2.5%減少しました。稼働率は平均で82.9%、利用者延数は昨年度より608名減少しています。

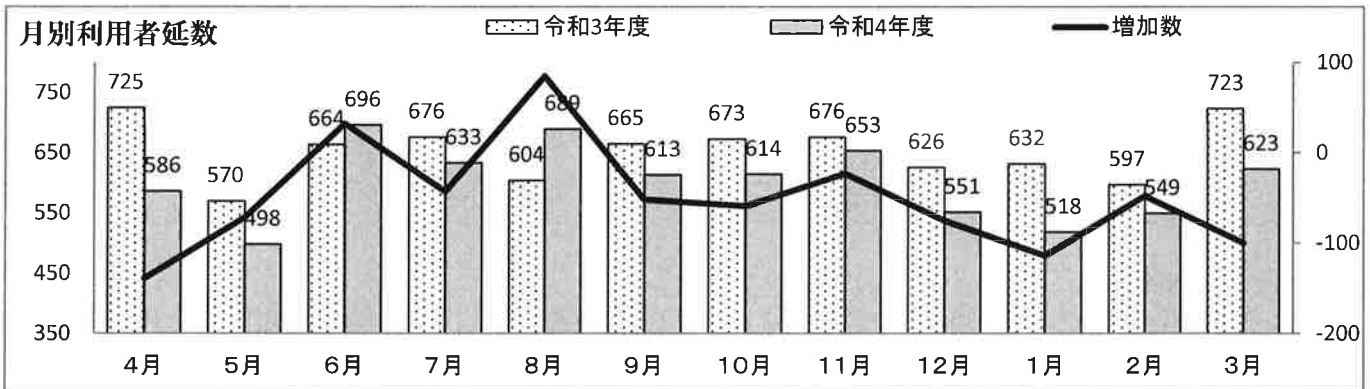
月別登録者数

年度/月	4月	5月	6月	7月	8月	9月	10月	11月	12月	1月	2月	3月	平均
令和3年度	114	116	115	112	109	107	110	112	110	110	113	110	111.6
令和4年度	110	107	109	108	108	106	105	105	102	103	102	98	105.3
増加率%	96	92	94	96	99	99	95	93	92	93	90	89	94.0



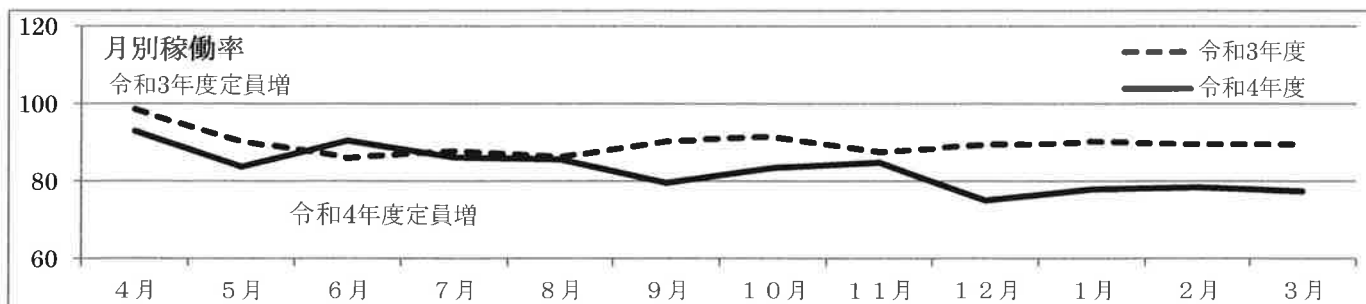
月別利用者延数

年度/月	4月	5月	6月	7月	8月	9月	10月	11月	12月	1月	2月	3月	合計
令和3年度	725	570	664	676	604	665	673	676	626	632	597	723	7831
令和4年度	586	498	696	633	689	613	614	653	551	518	549	623	7223
増加数	-139	-72	32	-43	85	-52	-59	-23	-75	-114	-48	-100	-608



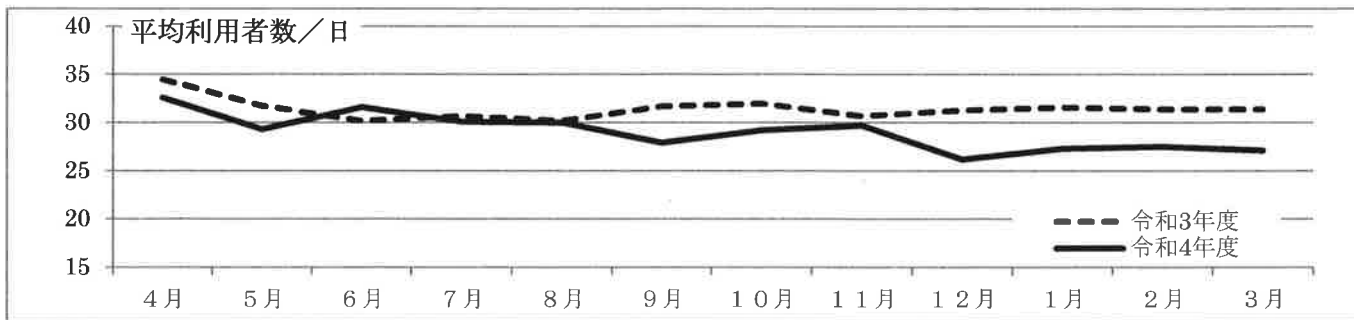
月別稼働率

年度/月	4月	5月	6月	7月	8月	9月	10月	11月	12月	1月	2月	3月	平均
令和3年度	98.6	90.5	86.2	87.8	86.3	90.5	91.6	87.8	89.4	90.3	89.8	89.8	89.8
令和4年度	93.0	83.7	90.4	86.1	85.6	79.6	83.5	84.8	75.0	77.9	78.4	77.4	82.9



1 日平均利用者数

年度/月	4月	5月	6月	7月	8月	9月	10月	11月	12月	1月	2月	3月	平均
令和3年度	34.5	31.7	30.2	30.7	30.2	31.7	32.0	30.7	31.3	31.6	31.4	31.4	31.4
令和4年度	32.6	29.3	31.6	30.1	30.0	27.9	29.2	29.7	26.2	27.3	27.5	27.1	29.0



今年度は1年を通して、新型コロナウイルス感染予防のため、住宅型有料老人ホームなど施設入居されているご利用者を中心にサービスを休止される方が多く見られました。ご利用者の地域区域としては、9割の利用者は末広・東鷹栖圏域で、1割は比布、永山、春光等の当施設の近郊の地域となっています。新規ご利用者の紹介は概ね当法人居宅介護支援事業所となっています。他居宅介護支援事業所からの問い合わせは18件でした。

2 各種行事の企画

新型コロナウイルス感染予防のため、敬老会の代替として敬老週間(9/12~16)を設け、昼食用のお弁当を外部業者(誠寿司)に発注し提供しました。また、七夕週間、クリスマス週間、節分週間等を企画し、ご利用者に季節感を味わって頂けるよう工夫をしています。10月には外出行事を再開し、リンゴ狩りを実施しています。

3 研修実績

法令に沿って、特養と同様の内容で実施を予定していましたが、新型コロナウイルス感染症の影響で予定通り実施ができませんでした。

4月	緊急時対応・ハラスメントについて	10月	新型コロナウイルス感染症発生により中止
5月	身体拘束・虐待について 事故防止・緊急時対応	11月	感染症について(予防・訓練) 認知症について
6月	感染症について① 食中毒	12月	特養がクラスター発生の為未実施。
7月	新型コロナウイルス感染症発生により中止	1月	新型コロナウイルス感染症発生により中止
8月	褥瘡予防・ポジショニングについて	2月	転倒予防・介護予防について
9月	特養がクラスター発生の為未実施。	3月	新型コロナウイルス感染症発生により中止

4 家族との連携強化

家族との連携強化及びサービス周知の一環として、3ヵ月に1度「写真で見えるご利用の様子」を作成し、利用中の様子をご家族へ報告しています。広報委員と協働で毎月1回「デイサービス通信」を発行しています。ホームページでウェブ版も閲覧できるようにしています。

5 事故発生状況

事故・ひやりハット発生件数

4月	5月	6月	7月	8月	9月	10月	11月	12月	1月	2月	3月	合計
1	2	3	1	2	1	4	3	4-	4	0	2-	27

旭川市報告

4月	5月	6月	7月	8月	9月	10月	11月	12月	1月	2月	3月	合計
-	-	-	-	-	-	-2	-	-	-	-	-	2

ご利用者の事故・ひやりハットの内訳は、転倒・転落等が13件、外傷が8件、与薬が2件、その他が4件となっています。事故・ひやりハット発生後は、チームリーダーを中心に十分に対応を検討し、各職員へ周知をしています。

『デイサービスセンター SKたいせつの郷』

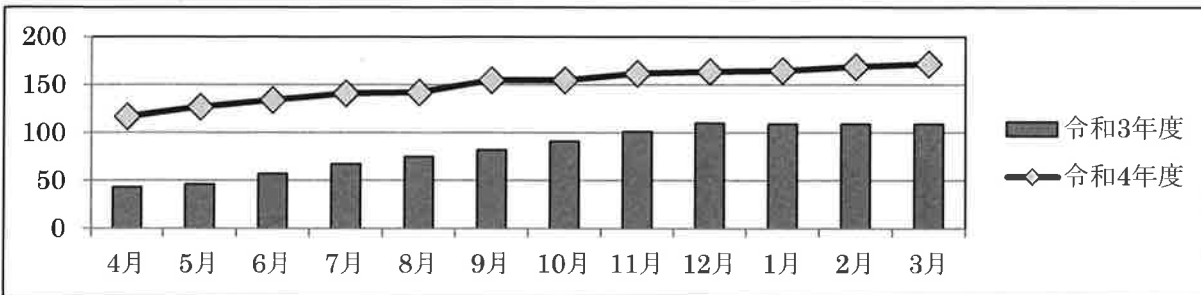
令和4年度 通所介護事業 事業報告

1 利用状況

開設し3年目を迎え、登録人数は令和5年3月末で172名と増加しました（内SKたいせつの郷のご入居者41名）。現在単位ごとに平均20名のご利用がありますが、昨年末にSKたいせつの郷の館内にて発生した新型コロナウイルス感染症の影響で12月、1月の利用人数が減少、2月以降は回復しています。

月別登録者数

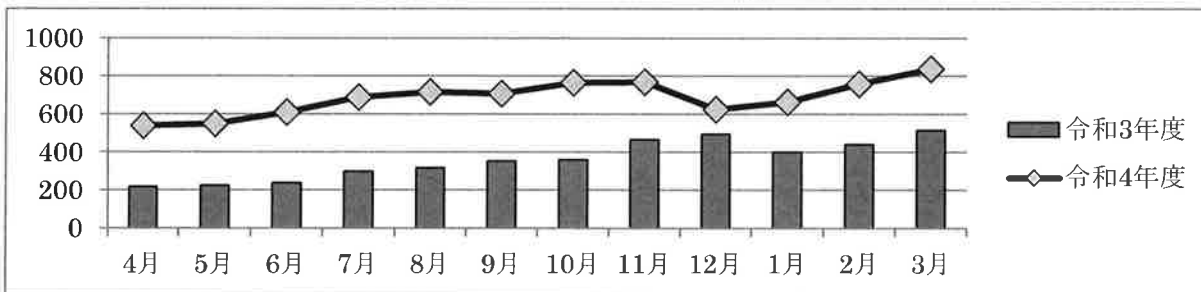
月日	4月	5月	6月	7月	8月	9月	10月	11月	12月	1月	2月	3月
令和3年度	43	46	57	67	75	82	91	101	110	109	109	109
令和4年度	117	127	134	141	142	155	155	162	164	165	169	172



昨年から登録者数は63名増加しており、1ヵ月あたり約5名ずつ増加しております。

月別利用者延数

月日	4月	5月	6月	7月	8月	9月	10月	11月	12月	1月	2月	3月	合計
令和3年度	217	224	237	298	317	352	359	466	495	400	441	515	4,321
令和4年度	539	549	610	689	716	707	766	769	624	663	758	838	8,228

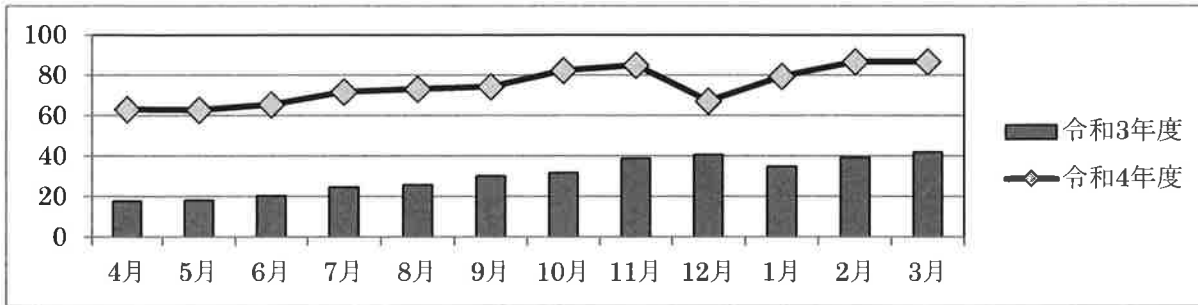


昨年に比べ、1ヵ月の利用延べ数が約1.6~1.7倍に増加しており、登録者数の増加に比例しています。

令和5年3月末での登録人数が172人に対し、利用延べ人数が838人となっています。1人当たりの1ヵ月の利用回数は約4.9回となっており、週1回程度のご利用が多いと考えられます。

月別稼働率

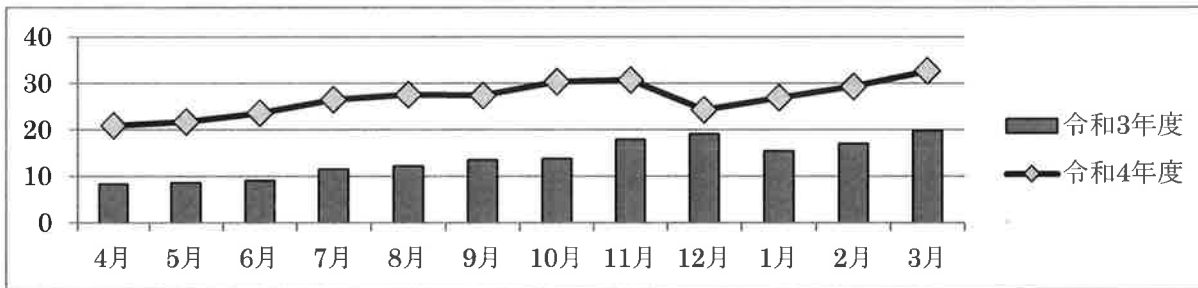
月日	4月	5月	6月	7月	8月	9月	10月	11月	12月	1月	2月	3月	平均
令和3年度	17.6	18.1	20.3	24.6	25.6	30	31.6	38.8	40.6	34.8	39.2	41.8	30.3
令和4年度	63.1	62.9	65.5	71.8	73.8	74.4	82.4	85	67.2	79.5	86.8	86.8	74.9



稼働率については、登録者数が増えた事で昨年に比べて大幅に上昇し、令和5年3月では85%を突破しております。

1回あたり平均利用者数

月日	4月	5月	6月	7月	8月	9月	10月	11月	12月	1月	2月	3月
令和3年度	4.6	4.7	5.0	6.3	6.7	7.5	7.6	9.9	10.6	8.5	9.4	11
令和4年度	11.6	12.0	13.1	14.7	15.3	15.2	16.8	17.0	13.5	14.9	16.2	18.1



令和4年度は利用定員20名で経過しており、一週間で午前の部、午後の部を合わせて11回稼働しています（水曜日午後は一般開放のため午前のみ稼働）。一回当たりの平均利用者数は令和5年3月で18.1人となっており、利用定員に近づいてきています。

2 総括

昨年同様に同法人の居宅介護支援事業所からの相談が多く全体の約60%は同法人のケースとなっています。法人外の居宅介護支援事業所からの相談件数は30か所34名から相談を頂いています。又、ご利用者の友人など、紹介による相談も増えています。

来年度は登録ご利用者200名の突破を目指し、それに伴い利用定員の拡張も検討していきます。

3 一般開放

一般開放 登録者数

年度/月	4月	5月	6月	7月	8月	9月	10月	11月	12月	1月	2月	3月
令和3年度	60	61	61	65	67	67	73	76	86	93	93	106
令和4年度	111	117	120	130	131	134	137	141	141	146	149	152

一般開放 利用延数

年度/月	4月	5月	6月	7月	8月	9月	10月	11月	12月	1月	2月	3月	合計
令和3年度	243	127	61	188	137	0	244	219	263	198	0	95	1775
令和4年度	325	317	330	347	247	231	310	294	174	209	293	305	3382

令和4年度の登録人数は152名となっており、昨年より50名増えています。実際にご利用されている方は登録人数の半分程度です。1回あたり15名～20名の方が利用されており、多くが週に2回ご利用されています。

『居宅介護支援事業所 たいせつの郷・末広たいせつの郷・SKたいせつの郷』

1 はじめに

ご利用者が住み慣れた地域で、自立した日常生活を送り在宅生活が継続できるよう、地域包括支援センターや医療機関、関係事業所と連携を図り、相談援助に取り組んでいます。たいせつの郷4名、末広たいせつの郷4名、SKたいせつの郷5名の合計13名（うち主任ケアマネジャー7名、社会福祉士2名）の介護支援専門員で支援にあたっています。

2 実績

(1) 月別利用者数

たいせつの郷

年度/月	4月	5月	6月	7月	8月	9月	10月	11月	12月	1月	2月	3月	合計
令和3年度	283	295	289	288	271	277	290	282	276	291	255	236	3333
令和4年度	189	184	181	178	191	176	172	170	171	167	160	160	2099

末広たいせつの郷

年度/月	4月	5月	6月	7月	8月	9月	10月	11月	12月	1月	2月	3月	合計
令和3年度	150	151	166	164	159	145	141	145	139	132	125	105	1722
令和4年度	139	139	138	145	150	161	158	163	163	163	168	168	1856

SKたいせつの郷

年度/月	4月	5月	6月	7月	8月	9月	10月	11月	12月	1月	2月	3月	合計
令和3年度	43	49	53	67	76	91	97	116	121	117	142	153	1125
令和4年度	156	155	153	168	160	166	172	161	165	167	169	176	1968

介護支援専門員の増減、異動がある中で新規ケースも順調にきています。また、要介護者の多くはたいせつの郷、末広たいせつの郷で担当し、要支援者はSKたいせつの郷で担当することで、各居宅の特色を生かす1年になりました。各居宅平均はたいせつの郷32件、末広たいせつの郷34件、SKたいせつの郷は36件を担当し、まだ新規担当できる余裕があります。

(2) 要介護度別利用者数

たいせつの郷

要介護度/月	4月	5月	6月	7月	8月	9月	10月	11月	12月	1月	2月	3月	合計
要支援1・2	72	72	68	70	84	73	70	68	70	70	68	65	850
要介護1	64	56	60	57	54	53	51	52	54	54	52	56	663
要介護2	34	32	31	32	33	28	28	28	24	23	22	21	336
要介護3	9	10	8	9	10	8	9	8	10	9	8	9	107
要介護4	8	8	10	7	7	11	10	10	10	8	7	6	102
要介護5	2	6	4	3	3	3	4	4	3	3	3	3	41
合計	189	184	181	178	191	176	172	170	171	167	160	160	2099

末広たいせつの郷

要介護度/月	4月	5月	6月	7月	8月	9月	10月	11月	12月	1月	2月	3月	合計
要支援1・2	59	57	58	55	60	62	66	65	67	66	68	69	752
要介護1	53	54	52	58	58	62	61	59	59	59	61	62	698
要介護2	15	17	18	20	20	22	21	21	22	23	23	23	245
要介護3	4	5	4	3	2	2	3	3	4	4	4	5	43
要介護4	5	3	4	6	6	6	5	5	6	6	8	6	66
要介護5	3	3	2	3	4	4	5	5	5	5	4	4	47
合計	139	139	138	145	150	158	161	158	163	163	168	169	1851

SKたいせつの郷

要介護度/月	4月	5月	6月	7月	8月	9月	10月	11月	12月	1月	2月	3月	合計
要支援1・2	117	113	144	136	126	131	135	125	128	130	132	135	1552
要介護1	24	28	27	25	25	26	29	29	29	30	31	33	339
要介護2	5	3	2	0	1	1	1	1	1	3	3	4	25
要介護3	4	4	4	3	4	4	4	3	2	2	2	2	38
要介護4	4	4	2	1	1	1	1	1	1	0	0	0	16
要介護5	2	3	4	3	3	3	2	2	4	2	1	2	31
合計	156	155	153	168	160	166	172	161	165	167	169	176	1968

特定事業所加算の事業所は要介護者を中心に、事業所加算のない事業所は要支援者を中心に迅速に対応ができるよう棲み分けの準備を整えケースを担当しました。

(3) 圏域別利用者数(令和5年3月)

たいせつの郷	
圏域	人数
末広・東鷹栖	110
北星・旭星	21
新旭川・永山南	5
永山	0
豊岡	0
東旭川	0
春光・春光台	12
神居・江丹別	0
東光	0
神楽・西神楽	0
比布・当麻	11
合計	160

末広たいせつの郷	
圏域	人数
末広・東鷹栖	78
北星・旭星	34
新旭川・永山南	19
永山	3
豊岡	5
東旭川	0
春光・春光台	12
神居・江丹別	12
東光	1
神楽・西神楽	0
中央	0
合計	169

SKたいせつの郷	
圏域	人数
末広・東鷹栖	120
北星・旭星	6
新旭川・永山南	7
永山	1
豊岡	1
東旭川	0
春光・春光台	41
神居・江丹別	0
東光	0
神楽・西神楽	0
中央	0
合計	176

地域に根付く事業所として取り組んできた結果、末広・東鷹栖地域の利用者が最も多くなっています。

(4) サービス種類別利用人数(令和5年3月)

たいせつの郷	
利用サービス	人数
訪問介護	58
訪問看護	6
通所介護	101
通所リハビリ	10
福祉用具貸与	88
訪問リハビリ	2
短期入所生活介護	13
訪問入浴	0
合計	278

末広たいせつの郷	
利用サービス	人数
訪問介護	59
訪問看護	12
通所介護	86
通所リハビリ	9
福祉用具貸与	92
訪問リハビリ	6
短期入所生活介護	7
訪問入浴	2
合計	273

SKたいせつの郷	
利用サービス	人数
訪問介護	43
訪問看護	4
通所介護	117
通所リハビリ	6
福祉用具貸与	69
訪問リハビリ	6
短期入所生活介護	2
訪問入浴	0
合計	247

ご利用者のニーズに合わせ、多種多様なサービスを利用しています。

(5) 法人別サービス利用人数(令和5年3月)

たいせつの郷		
利用サービス	自法人	他法人
通所介護	41	60
訪問介護	4	54
短期入所生活介護	9	4
訪問看護	-	6
通所リハビリ	-	10
福祉用具貸与	-	88
訪問リハビリ	-	2
訪問入浴	-	0
合計	54	224

末広たいせつの郷		
利用サービス	自法人	他法人
通所介護	30	56
訪問介護	12	47
短期入所生活介護	4	3
訪問看護	-	12
通所リハビリ	-	9
福祉用具貸与	-	92
訪問リハビリ	-	6
訪問入浴	-	2
合計	46	227

SKたいせつの郷		
利用サービス	自法人	他法人
通所介護	93	24
訪問介護	23	20
短期入所生活介護	1	1
訪問看護	-	4
通所リハビリ	-	6
福祉用具貸与	-	69
訪問リハビリ	-	6
訪問入浴	-	0
合計	117	123

(6) 外部研修

年	月	日	研修名	場所
R4	4	27	防災研修洪水編 ハラスメント対策	SKたいせつの郷
	6	7	末広・東鷹栖圏域主任ケアマネ・包括協働企画会議	ZOOM
	10	13	介護支援専門員研修会	ZOOM
	10	20	プライバシー保護について	SKたいせつの郷
	10	21	認知症研修	末広たいせつの郷
	11	7	高齢者虐待防止法研修居宅ケアマネ勉強会	たいせつの郷
	11	16	居宅ケアマネ勉強会	末広・東鷹栖 地域包括支援センター
	11	17	新人ケアマネ研修	ZOOM
	12	20	介護支援専門員研修会	ZOOM
R5	2	8	居宅介護支援事業所連絡協議会地域包括支援センター連携研修会	ZOOM
	2	16	地域連携部会「ハイブリッドde連けい」	おびった
	2	15	新人ケアマネ研修会	ZOOM
	2	27	永山圏域等ケアマネ定例会	ZOOM
	3	29	旭川市在宅医療・介護連携推進研修会	大雪クリスタルホール

3 総括

各居宅介護支援事業所で安定してケースへの対応を行っています。年度内に職員の配置換えや退職者があったことから担当件数が増減した居宅がありました。今後も新規ケースへの対応を迅速に行います。

4 今後の課題

- ・主任介護支援専門員の資格取得
- ・新規ご利用者様の獲得

『サービス付き高齢者住宅 SK たいせつの郷』

1 実績と稼働率

実績・稼働率（実績：名、稼働率：％）

		4月	5月	6月	7月	8月	9月	10月	11月	12月	1月	2月	3月
R2	実績								13	21	22	22	26
	稼働率								21	35	36	36	43
R3	実績	26	28	30	32	33	37	39	39	42	42	45	46
	稼働率	43	44	49	52	55	57	64	65	67	70	73	76
R4	実績	46	50	56	56	57	57	58	58	57	59	58	58
	稼働率	77	84	94	93	95	95	97	96	95	98	96	97

新規入居・退居者数

		4月	5月	6月	7月	8月	9月	10月	11月	12月	1月	2月	3月	計
R4	入居	4	5	2	3	0	3	2	1	4	0	0	2	26
	退居	2	1	0	1	0	2	1	2	2	1	1	0	13

入居者の実績は1か月の平均です。瞬間的に満床になる事もありました。夫婦部屋のご利用者で、配偶者が亡くなった後も一人で夫婦部屋を利用されている方が1名います。

1年間で入居者26名、退居者が13名になっており、退居者の内訳ですが、4名は同法人の特別養護老人ホームへ入居、5名が死亡、長期入院が2名、旭川市外へ転居された方が2名となっています。

入居についての問い合わせや見学希望も多く、待機されている方も数名いる状況です。

2 要介護度、男女別（令和5年度3月31日時点）

介護度	入居者数		介護度	入居者数		介護度	入居者数		介護度	入居者数		介護度	入居者数		
要支援 1	男	3	要支援 2	男	3	その他 (自立)	男	3							
	女	6		女	7		女	3							
	計	9		計	10		計	6							
要介護 1	男	8	要介護 2	男	3	要介護 3	男	3	要介護 4	男	0	要介護 5	男	2	
	女	14		女	2		女	1					女	0	
	計	22		計	5		計	4					計	1	計
													合計	男	25
														女	34
														計	59

自立、要支援1・2の方が42%、要介護1・2の方が46%、要介護3以上の方が12%となっています。ほぼ自立されている方と軽介助の方が多くを占めています。

男女比は、女性が58%・男性42%で、やや女性が多くなっています。

3 イベント・季節行事について

ガーデニング	6月15日	花を選んで、鉢に寄せ植え。
参議院期日前投票	7月6日	東鷹栖支所へ希望者を無料送迎、職員同行により実施。
花火大会	8月7日	たいせつの郷の花火大会へ無料送迎、職員同行により参加。
焼肉パーティー	8月24日	昼食時に屋外で炭火焼の焼肉、海鮮ほか、アルコール類の提供。
敬老会	9月16日	昼食時に祝い膳、紅白饅頭、ビールサーバーでのアルコール類の提供。
開設2周年記念	11月14日	夕食後にコーヒーとお茶菓子を提供。
クリスマス	12月24日	昼食後にアルコール、コーヒー、軽食を提供。職員が仮装し、カラオケ実施。
大晦日	12月31日	夕食時に年越し料理、そば、ビールサーバーでのアルコール類、カラオケの提供。
お正月	1月1日	夕食時に正月料理、ビールサーバーでのアルコール類、カラオケの提供。
麻雀大会表彰式	1月5日	景品、トロフィーを提供。
節分	2月3日	職員が鬼の仮装をし、豆まきを実施。昼食時に豆菓子を提供。
ひな祭り	3月3日	職員が仮装でご利用者と写真撮影会を実施。昼食時、甘酒、桜餅を提供。

開設以来、初めての屋外バーベキュー（焼肉）を実施しました。晴天の助けもあり皆様、楽しんでおられました。また、昨年度はコーヒー、軽食、アルコール類の提供頻度を増やし、加えて、送迎によるイベントの参加を実施しご利用者にも評でした。

『訪問介護事業所 SK たいせつの郷』

1 実績について

訪問介護実績【実人数】

令和3年度	4月	5月	6月	7月	8月	9月	10月	11月	12月	1月	2月	3月	合計
要支援1	4	4	4	5	5	6	8	7	9	8	7	7	74
要支援2	2	1	0	1	2	2	2	3	4	4	5	5	31
要介護1	5	5	8	9	9	9	9	9	11	13	15	14	116
要介護2	1	2	2	2	2	2	2	1	1	2	2	2	21
要介護3	1	0	1	2	2	3	3	3	2	2	2	2	23
要介護4	1	1	1	1	2	1	1	1	1	2	3	2	17
要介護5	0	1	1	1	1	2	2	2	1	1	1	2	15
合計	14	14	17	21	23	25	27	26	29	33	33	34	297

令和4年度	4月	5月	6月	7月	8月	9月	10月	11月	12月	1月	2月	3月	合計
要支援1	5	6	7	8	8	8	7	9	8	8	8	8	90
要支援2	5	6	8	6	7	7	7	9	10	12	12	11	100
要介護1	14	16	16	17	16	19	21	21	21	21	20	21	223
要介護2	2	1	2	2	2	3	2	3	3	5	6	5	36
要介護3	2	2	2	2	3	3	4	4	3	4	4	4	37
要介護4	2	2	2	2	2	2	2	2	2	1	1	1	21
要介護5	2	1	2	2	2	2	1	1	3	2	1	2	21
合計	32	34	39	39	40	44	44	49	50	53	52	52	528

昨年に比べ、231名利用者数が増えており、サ高住の入居者が増えた事で訪問介護の利用者数も増えています。
要支援1・2、要介護1の利用者が全体の78%を占めています。

訪問介護実績【延べ回数・介護度別】(平均=延べ回数÷実人数) 平均は一か月あたり、一人の利用回数です。

令和4年度	4月	5月	6月	7月	8月	9月	10月	11月	12月	1月	2月	3月	合計	平均
要支援1	21	27	28	30	38	38	34	35	37	39	36	38	401	4.5
要支援2	36	45	45	53	56	60	62	70	75	91	76	73	742	7.4
要介護1	173	192	191	254	214	202	235	231	259	271	216	241	2679	12.0
要介護2	53	12	12	48	23	23	14	25	26	41	76	71	424	12
要介護3	113	118	113	117	190	187	239	213	181	194	176	191	2032	55
要介護4	124	81	67	111	111	107	111	106	97	75	68	74	1132	54
要介護5	54	75	152	208	208	104	106	103	146	153	96	173	1578	75
合計	574	550	608	821	840	721	801	783	821	864	744	861	8988	

訪問介護実績【延べ回数・介護区分別】(訪問型独自は要支援1.2の方)

令和4年度		4月	5月	6月	7月	8月	9月	10月	11月	12月	1月	2月	3月	合計
介護区分別	身体介護	404	354	401	594	602	477	545	516	547	555	463	566	6024
	身体生活	62	72	83	98	93	113	130	126	113	116	105	118	1229
	生活援助	59	61	60	66	74	54	52	58	57	63	64	66	734
	訪問型独自	66	81	90	83	94	98	96	105	112	130	112	111	1178

要支援1の方は週1回、要支援2の方は週2回、要介護1・2の方は週3回程度の訪問サービスを利用しています。要介護3以上になると一日に2回程度の訪問のサービスを利用しており、介護区分では身体介護、身体生活が主になっています。

参考 外部訪問介護実績【実人数】

令和3年度	4月	5月	6月	7月	8月	9月	10月	11月	12月	1月	2月	3月	合計
要支援1	1	1	1	1	2	2	2	2	2	2	1	1	18
要支援2	1	1	0	1	1	1	1	1	1	1	2	2	13
要介護1	0	0	2	2	2	2	2	2	3	3	3	3	24
要介護2	0	0	0	0	0	0	0	0	0	0	0	0	0
要介護3	0	0	0	1	1	1	1	1	0	0	0	0	5
要介護4	0	0	0	0	0	0	0	0	0	0	0	0	0
要介護5	0	0	0	0	0	0	0	0	0	0	0	0	0
合計	2	2	3	5	6	6	6	6	6	6	6	6	60

令和4年度	4月	5月	6月	7月	8月	9月	10月	11月	12月	1月	2月	3月	合計
要支援1	0	1	1	2	2	3	2	3	4	4	4	4	30
要支援2	2	2	3	2	2	2	2	4	4	4	5	5	37
要介護1	3	3	3	3	3	4	5	6	4	4	3	3	44
要介護2	0	0	0	0	0	0	0	0	0	1	1	1	3
要介護3	0	0	0	0	0	0	0	0	0	0	0	0	0
要介護4	0	0	0	0	0	0	0	0	0	0	0	0	0
要介護5	0	0	0	0	0	0	0	0	0	0	0	0	0
合計	5	6	7	7	7	9	9	13	12	13	13	13	114

令和3年度はサ高住の入居者を中心にサービスを提供していましたが、令和4年度はサ高住以外の地域住民へのサービス提供も増やしました。サービスの区域はヘルパーの人数を考慮し近隣の地区へ限定しています。ご利用者は要支援1・2、要介護1を主にし、実績は前年に比べ2倍に増加しています。

2 総括

サ高住の入居者、自宅で生活されている方ともに、要支援1・2、要介護1が多くを占め、週に1～3回程度の訪問回数のため、より多くの新規受け入れをする必要がある。

3 課題

サ高住の入居者に対する稼働と外部への稼働を両立させる。

