

令和3年度 事業報告

社会福祉法人 旭川たいせつ福祉会

特別養護老人ホーム	たいせつの郷	未広たいせつの郷
短期入所生活介護事業所	たいせつの郷	未広たいせつの郷
居宅介護支援事業所	たいせつの郷	未広たいせつの郷 SKたいせつの郷
デイサービスセンター	たいせつの郷	SKたいせつの郷
サービス付き高齢者向け住宅	SKたいせつの郷	
訪問介護事業所	SKたいせつの郷	

『法人』

1 総括

「サービスの質の向上」

毎月実施している「勉強会」に加え、外部講師を招き法人全職員を対象とした「接遇・マナー研修」、法人全リーダーを対象とした「リーダー研修（全3回）」を開催しスキルアップを図りました。

「接遇、マナー研修」では社会人として、又、接客業として応対を身に着けました。全職員が共通の認識を持つことで、お互いに確認し合える環境を整えることができました。

「リーダー研修」はリーダーに必要なスキル「コミュニケーション」「コーチング」「リーダーシップ」について学んでいます。チーム力の向上を図り、より良いサービスが提供できるよう引き続き努めていきます。

「人材確保と定着並びに育成」

令和3年度の採用状況ですが応募が75名ありそのうち60名を採用しています（令和4年4月1日採用含む）。令和3年10月から3月までの下半期は介護職員の不足から「採用強化期間」を設け介護職員23名を採用する事ができました。応募者を増やす為に広報委員を中心に企業説明会への参加、パンフレットやホームページへのリニューアルを行いました。職員紹介による採用も例年に続き多く、「たいせつの郷で働きたい」「働いていて良かった」と思われる職場環境を引き続き整えていきます。

令和2年度に始めたアクティブシニアを対象とした「介護サポーター」の採用も継続しています。介護職員と連携し、業務の効率化を図っています。

育成の点では職員の将来性、適材適所も考慮し、3施設間・施設内での部署や職種の異動も継続して実施しています。

① 令和3年度の入職者

	入職者		紹介元			
	入職者数	内 正職員	職員紹介	ハローワーク 福祉のお仕事	学校推薦	求人広告
介護職	30	18	9	11	2	6
介護職以外	16	12	5	9	-	-

② 令和3年度の退職者

	退職者	
	退職者数	内 正職員
介護職	20	14
介護職以外	10	9

③ 令和4年度4月1日入職者

令和4年度4月1日入職者			紹介元			
	入職者数	内 新卒者	職員紹介	ハローワーク 福祉のお仕事	学校推薦	求人広告
介護職	9	7	3	-	6	-
介護職以外	5	2	1	1	2	1

「財務基盤の強化と安定」

各事業所の稼働状況については事業所ごとに報告をまとめています。

「新型コロナウイルス感染症対策」

感染予防の徹底を図っていましたが、未広たいせつの郷で職員、及びご利用者の施設内感染が2回ありました。早期の対策によりクラスター（感染者が5名以上）には至っていません。

職員やその家族が感染、又は濃厚接触者になり出勤できないことが増えています。勤務や業務の調整に苦慮した一年でもありました。

ご利用者・ご家族に対しては、市内の感染状況に応じ、施設内での生活の制限や行事の中止、さらにはご家族との面会や外出・外泊の制限などをお願いし、引き続き辛抱頂いた年となりました。

新型コロナウイルスワクチンの接種については、職員・ご利用者ともに希望者に対しては3回目の接種を終了しています。

6月に北海道医療大学 看護学科 石角先生を招聘しオンライン研修会を実施しています。状況に応じたゾーニング・感染対策について学びました。研修を受けたことで発生時には迅速な対応ができ感染を最小限に抑えることができました。

旭川市老人福祉施設協議会開による「コロナプロジェクト感染対策研修会」にも参加し対策の準備を図りました。市内の施設で感染が拡大した場合に互いに支援し合える関係づくりを今後もしていきます。

令和4年1月と3月には利尻富士町と上川町の特別養護老人ホームでクラスターが発生し、北海道の要請により計4名の介護職員を応援の為に派遣しました。

2 実施方策の進捗状況

(1) 法人経営戦略会議

「財務基盤の強化と安定」をテーマに各事業の経営運営状況の共有、検討事項の解決を図りました。

会議名	参加職員	頻度	内 容
法人経営戦略会議 (三木会)	統括施設長、施設長、 副施設長、両施設 GL	1/ 月	各事業の経営運営状況の共有、検討事項の解決 「法人経営計画」達成の為に施策の具体化

(2) 中期事業計画達成プロジェクトチーム

法人内の課題抽出に取り組み、業務の平準化、職員の育成に取り組みました。

育成については、研修の企画を中心に取り組みました。

会議名	参加職員	頻度	内 容
中期事業計画達成プロジェクトチーム	副施設長、入居 GL、 生活サポート GL	1/ 月	「法人中期経営計画」達成の為に施策の具体化

(3) 法人内関連会議

施設間での同じ部署・職種連携を強化し、サービスの平準化、ケアの向上を図りました。

加えて、両施設の情報常を常にパソコン上で閲覧できる体制の整備を行いました。

会議名	参加職員	頻度	内 容
相談員・ 介護支援専門員会議	施設相談員・介護支援 専門員・入居 GL、 居宅介護支援専門員、 デｲｰビス相談員、 SK相談員	1/ 月	各事業所の稼働状況、空室等状況の共有 苦情を含む、サービス内容の検討・共有 地域・他事業所の情報の共有、 ケースカンファレンス

(4) 自己評価の実施

日々の業務点検の為に、自己評価を継続して行います。

使用帳票	実施頻度	実施責任者	情報公開方法
運営調書	1回/年	各施設長	連絡会議での検討
法人介護方針	1回/年	各施設長	施設内掲示及び資料配布
北海道公表制度	公表制度実施機関指定時期	各施設長	機関ホームページ

(5) 広報委員会

「広報委員会」を令和3年度より開始し、広報活動に力を入れ、求職者のご利用者の獲得をすることができました。

「ホームページ」「パンフレット」を刷新し、求職者やご利用者、ご家族などの目にとまりやすく、イメージしやすい様になりました。その他にも、折込チラシやTV コマーシャルを使用したアピールも行っています。

リクルート活動については、市内で開催された企業説明会に6回参加しました。法人独自での説明会も1回実施しています。

	対象	実施状況	担当	内容
広報誌 「たいせつ」	ご利用者、ご家族 地域、リクルート	1回	広報委員会	施設情報、求人情報
ホームページ	〃	2月に刷新	〃	〃
facebook	〃	随時更新	〃	〃
法人パンフレット	〃	7月に刷新	〃	施設情報

(7) ICT化

「LINE WORKS」を導入し、スマートフォンによる法人職員内の連絡や情報共有をタイムリーかつスムーズに行えるようになりました。

令和4年度に「介護記録ソフト」導入を見込みソフトの選定を開始しています。

(8) 外国人技能実習生受け入れの準備

令和4年度より外国人技能実習生を受け入れるための準備を開始しました。令和4年8月にインドネシアより法人で4名の実習生を受け入れる予定です。実習生の生活の場になる「寮」の建設についても検討中です。

(9) 地域貢献・地域との交流

① SKたいせつの郷「フィットネス」の一般開放

地域に暮らす60歳以上の方へフィットネスを週2回一般開放しています。

一般開放 登録者数

年度/月	4月	5月	6月	7月	8月	9月	10月	11月	12月	1月	2月	3月
令和2年度								19	28	34	34	53
令和3年度	60	61	61	65	67	67	73	76	86	93	93	106

一般開放 利用延数

年度/月	4月	5月	6月	7月	8月	9月	10月	11月	12月	1月	2月	3月	合計
令和2年度								45	140	183	178	247	793
令和3年度	243	127	61	188	137	0	244	219	263	198	0	95	1775

昨年からチラシやTVコマーシャルなどの広告の効果により、登録人数は増加しており、各回20名～25名程のご利用があります。

昨年度は新型コロナウイルスの感染対策で3回利用を中止しています。

② シルバーハウジング事業

令和2年5月より旭川市の「シルバーハウジング事業」を受託、運営をしています。永山第一・第二団地在住の高齢者(約20名)を対象とした安心・安全見守り、緊急時対応、関係機関との連絡を行っています。

(10) 職員の資格取得援助・支援

令和3年度、国家資格取得支援の為の外部研修経費補助制度を利用し、1名が社会福祉士、2名が介護支援専門員の資格を取得しました。又、3名が介護支援専門員の資格を更新、4名が主任ケアマネジャーの研修を受講、1名が介護福祉士取得の為の実務者研修を受講しました。

『たいせつの郷・末広たいせつの郷・SKたいせつの郷』（各拠点）

(1) 関連会議

各拠点の円滑な実施の為、以下の会議を実施しました。

会議名	参加職員	頻度	内 容
拠点 連絡会議	施設長、副施設長、 事務 GL (TL)、入居 GL、 生活サポート GL、給食 TL、 健康管理 TL、 施設管理 TL、 居宅介護支援事業所長	1/ 週	各拠点の事業予定確認、検討事項の解決
労働衛生委員会	〃	1/ 月	労働衛生に関する事項
事故防止検討委員会	〃	1/ 月	介護事故の報告・分析と対策検討
感染症対策会議	〃	1/ 月	感染症対策の現状分析

『特別養護老人ホーム たいせつの郷・末広たいせつの郷』

(たいせつの郷は、従来型とユニット型が、それぞれ別施設として指定を受けていますが、運営は一体で行っており、統計を含め、同一施設として報告致します)

1 総括

施設経営の基盤となる稼働率については、長期入居は月間稼働率 95%以上を目標とし、短期入所は年間稼働率 80%以上を目標としてまいりました。

長期入居は例年通り、ご利用者の体調管理に重点を置き、サービスの提供を行いました。年間稼働率について、たいせつの郷は年間平均97%と前年度より0.4%上昇し目標は達成しております。末広たいせつの郷は年間平均94.5%と前年度より0.6%上昇しましたが目標達成には至りませんでした。

短期入居は、令和2年度は、新型コロナウイルス感染症の為、キャンセルや利用控えなどで、稼働率が下がりましたが、今年度たいせつの郷は94.4%と目標は達成しています。今後も長期入居を希望されての連続利用者の確保を中心に継続します。末広たいせつの郷は施設内での新型コロナウイルス感染により短期入居の利用中止が2回あり、その影響が大きく年間稼働率74.5%と目標達成には至っておりません。ご利用状況としては数日単位の間期間でのご利用が多く、引き続き、在宅介護生活を支えていくとともに、新規利用者の獲得を行い、稼働率の安定を図ってまいります。

機能訓練については、重度化に伴う個別訓練の重要さは更に増し、希望者も増えています。機能訓練の内容や優先度を検討し、歩行訓練などはもちろん、ベッド上での関節可動域訓練を継続して実施しています。集団訓練については、新型コロナウイルス感染症の影響により、感染リスクの軽減の観点から例年同様には実施できない状況が続いています。

表1 稼働率(単位%) 平成30年4月～令和3年3月

たいせつの郷				末広たいせつの郷			
/年度	R1年度	R2年度	R3年度	/年度	R1年度	R2年度	R3年度
長期	96.2	96.6	97.0	長期	91.2	93.9	94.5
短期	93.5	86.6	94.4	短期	79.8	81.4	74.5

2 実施方策の達成状況

(1) ユニットケアを基礎に置いた介護サービスの提供

たいせつの郷の従来型でのグループケアは、職員の相互援助も含め継続して行っています。

末広たいせつの郷では、隣り合う2ユニット毎でのケアを継続しています。

(2) 「看取り介護」の継続

介護サービスの中でも重要度が増している「看取り介護」については、介護・看護職と配置医との連携により、たいせつの郷12名、末広たいせつの郷9名のご利用者の「看取り介護」を実施しました。入居時に「看取り介護」の意向を伺うことを継続し、多くのご利用者が「看取り」を希望されています。配置医からの説明や看護職からの状態報告など、ご家族の心情に配慮し、ご利用者の安寧と安楽を基本に、今後も「看取り」の充実を引き続き図ってまいります。

(3) ユニット関連会議

以下の会議を実施しました。日誌を会議に結び付けるためのユニット会議シートも継続して使用しています。又、各会議とも議事録を作成し施設全体での周知を継続し実施しています。

会議名	司会	頻度	内容
入居判定会議	入居グループリーダー	1回/月	入居の可否及び待機状況の共有
感染症対策会議	入居グループリーダー	1回/月	感染症対策の現状分析等
身体拘束廃止会議	入居グループリーダー	1回/月	身体拘束の現状と対策検討
給食会議	管理栄養士	1回/月	給食に関する事項
ユニットリーダー会議 (たいせつの郷)	入居グループリーダー 生活サポートグループ リーダー	1回/月	全ユニットにて周知・調整が必要な問題の解決
リーダー会議 (末広たいせつの郷)			全体周知・調整が必要な問題の解決
ユニットミーティング	ユニットリーダー	1回/月	ユニット内の各種問題の協議と解決

入居前担当者会議	施設ケアマネジャー	随時	入居前状況の共有 入居後のケア内容の検討
担当者会議	施設ケアマネジャー	随時	ご利用者個別のケア内容の検討・情報共有

(4) 公表制度を含む自己評価の実施

旭川市への書面調書提出と実地指導に合わせ、施設・人員基準を含め、提供しているサービスについて自己チェックを行っています。また、法人基本指針は会議毎に読み合わせをしています。

(5) フロアーチーフについて

フロアーチーフが現場の課題の抽出の為にユニットリーダーやスタッフと面談を行い、フロアー間やフロアー内での連携が円滑に行えるよう各施設で話し合いました。抽出された課題に対し、書式の変更と統一、一部業務内容の変更を行っています。

(6) 各種行事の企画

今年度は新型コロナウイルス感染症対策により、施設内外共に、多くの行事が中止となりました。

たいせつの郷

開催時期	実施行事	参加対象
8月7日	花火大会	入居者のみで実施
9月15日	敬老祝賀会	入居者のみで実施
誕生日	ご利用者のお誕生日会	入居者のみで実施
随時	各季節行事	入居者のみで実施

末広たいせつの郷

開催時期	実施行事	参加対象
8月18日	盆カフェ	入居者のみで実施
9月15日	敬老会	入居者のみで実施
誕生日	ご利用者のお誕生日会	入居者のみで実施
随時	各季節行事	入居者のみで実施

(7) 意向調査の継続

新規入居者には、看取りの意向に加え、急変時の対応についても意向を確認しています。

また、たいせつの郷ではケアプラン作成にあたり、ご入居者・ご家族の意見等をお聞きするために、「生活の希望把握シート」を作成しご意見・意向を把握しています。末広たいせつの郷については直接ご意見を伺いプランを作成しています。

(8) 研修実績

今年度は、新型コロナウイルス感染症対策の為、外部研修の多くがWeb開催となりました。引き続き道北地区老人福祉施設協議会主催の研修や、他にも日々の業務の参考になるものや、新たな制度に対応できるよう、研修も含め積極的に受講します。

新人研修は、介護の基礎知識・技術に重点を置き、5日間にわたり研修を行いました。

ユニット会議と合わせて行っている勉強会では、感染症対策・基礎介護を中心に研修を進めております。業務の再確認や介護の知識・技術の確認にも活用しました。また、身体拘束・虐待に関しては複数回の講義を盛り込んでいます。

ユニット会議後の勉強会

たいせつの郷

年	月	日	内容	講師	参加
R3	4	ユニット会議	介護保険制度について	入居GL 相談員 管理栄養士 看護職員 機能訓練指導員	ユニット会議 参加者
	5		食事嚥下について		
	6		感染症について① 防護服の着脱方法		
	7		事故対応について～服薬介助編		
	8		身体拘束・虐待について		
	9		事故防止について・緊急時の対応		
	10		接遇について※	※外部講師	

R4	11		体の動きについて		
	12		認知症について		
	1		身体拘束・虐待について②		
	2		感染症について②（食中毒について）		
	3		看取りについて		

未広たいせつの郷

年	月	日	内容	説明者	参加	
R3	4	ユニット会議	身体拘束廃止・虐待予防について 令和3年度 事業計画	施設長 相談員 ケアマネ 看護職員 機能訓練指導員	ユニット会議参加者 (一部、全職員)	
	5		緊急時対応（心肺蘇生）			
	6		口腔ケアについて※ 令和元年度 事業報告			
	7		感染症について コロナウイルス対応			
	8		ケアプランについて チームワークについて①			
	9		腰痛予防			
	10		ノロウイルスの初期対応と基礎知識			
	11		排泄について※			※外部講師
	12		災害時の対応、情報の周知方法			
R4	1		身体拘束廃止・虐待予防・事故防止 チームワークについて②			
	2		(コロナウイルス発生により中止)			
	3		看取りについて			

(9) 家族との連携強化

家族との連携を強化する為、個別に写真を添付した「連絡シート」でご利用の様子を3ヶ月に1度発信しています。又、面会を中止していた期間においては毎月発信し、ご家族に安心して頂けるよう努めていました。

資料「特別養護老人ホーム たいせつの郷・未広たいせつの郷」御利用者の属性等（令和4年3月31日現在）

たいせつの郷は、最高齢は98歳のご利用者が6名。平均年齢は87.9歳です。未広たいせつの郷は、最高齢は100歳のご利用者が2名。平均年齢は86.0歳です。平均要介護やその他についても前年度とほとんど差異はありません。

(1) 要介護度分布

たいせつの郷

性別/介護度	介護1	介護2	介護3	介護4	介護5
男性	0	1	9	8	4
女性	4	7	16	21	18
合計	4	8	25	29	22

未広たいせつの郷

性別/介護度	介護1	介護2	介護3	介護4	介護5
男性	0	1	10	8	3
女性	0	1	31	26	22
合計	0	2	41	34	25

(2) 年度別平均要介護度

たいせつの郷

年/性別	男性	女性	合計
R1	3.9	3.6	3.7
R2	3.9	3.6	3.7
R3	3.7	3.6	3.7

未広たいせつの郷

年度/性別	男性	女性	合計
R1	3.5	3.9	3.7
R2	3.5	3.8	3.7
R3	3.6	3.9	3.8

(3) 施設の年間状況

①入退居状況（長期入居）

たいせつの郷（93床）

/月	4月	5月	6月	7月	8月	9月	10月	11月	12月	1月	2月	3月	合計
入居者数	1	1	2	2	0	0	1	1	2	0	1	3	14
退居者数	0	3	1	2	0	0	1	2	0	1	3	5	18
看取り	0	2	0	2	0	0	1	2	0	0	2	3	12
平均入居者数	91.7	89.7	89.6	88.9	90.4	90.3	91.1	91.2	90.2	89.9	91.1	88.3	90.2
平均介護度	3.6	3.6	3.6	3.6	3.6	3.7	3.7	3.7	3.7	3.7	3.7	3.7	3.7
入居延数	2752	2782	2689	2756	2805	2711	2826	2736	2798	2789	2553	2738	32935

末広たいせつの郷（105床）

/月	4月	5月	6月	7月	8月	9月	10月	11月	12月	1月	2月	3月	合計
入居者数	3	5	2	0	1	0	4	2	4	1	0	2	24
退居者数	5	2	0	1	0	3	4	3	1	1	1	2	23
看取り	2	1	0	1	0	2	1	0	1	1	0	0	9
平均入居者数	97.1	96.3	102.3	101.4	99.5	100.1	97.9	98.2	99.9	100.9	97.0	99.5	99.2
平均介護度	3.7	3.8	3.8	3.8	3.8	3.8	3.8	3.8	3.8	3.8	3.8	3.8	3.8
入居延数	2912	2985	3068	3142	3086	3004	3035	2946	3098	3127	2715	3085	36203

②入退居状況（短期入居）

たいせつの郷（7床）

/月	4月	5月	6月	7月	8月	9月	10月	11月	12月	1月	2月	3月	合計
入居者数	22	20	23	22	18	22	18	19	16	18	15	14	227
退居者数	23	17	24	20	17	22	19	18	16	19	14	15	224
平均入居者数	6.4	6.7	6.9	6.0	6.3	7.0	6.5	6.9	6.5	6.7	6.4	6.2	6.5
平均介護度	2.4	2.3	2.3	2.2	2.6	2.7	2.7	2.6	2.7	2.8	2.7	2.5	2.54
入居延数	193	208	209	188	196	211	204	214	204	210	181	194	2412

末広たいせつの郷（5床）

/月	4月	5月	6月	7月	8月	9月	10月	11月	12月	1月	2月	3月	合計
入居者数	34	34	33	32	27	21	34	25	31	30	19	32	352
退居者数	33	34	32	31	30	20	31	28	27	32	18	33	349
平均入居者数	4.0	3.9	4.1	4.0	3.5	3.1	3.9	3.3	3.6	4.1	1.7	4.3	3.4
平均介護度	2.8	1.3	1.8	2.5	2.3	2.2	2.0	2.2	1.5	2.0	2.6	2.0	2.0
入居延数	120	122	123	124	109	93	120	99	112	126	48	134	1226

(4) 入院、及び、医療機関への受診状況

①入院者延人数

たいせつの郷

年度/月	4月	5月	6月	7月	8月	9月	10月	11月	12月	1月	2月	3月	合計
R1年	22	34	67	17	71	22	18	61	81	65	66	91	615
R2年	21	56	88	56	67	57	27	72	67	55	39	60	665
R3年	34	52	56	62	47	49	35	15	65	86	13	35	549

末広たいせつの郷

年度/月	4月	5月	6月	7月	8月	9月	10月	11月	12月	1月	2月	3月	合計
R1年	135	179	261	236	250	179	119	87	145	63	113	169	1936
R2年	152	135	106	117	141	151	107	109	140	149	120	186	1613
R3年	103	119	60	108	153	108	147	101	102	103	187	86	1377

(5) ご利用者の事故について

ご利用者の事故については、昨年度より両施設とも減少しました。内容としては転倒・転落が一番多く、次いで変色、外傷、そして誤薬・内服ミスとなっております。

行政へ報告を行った事故報告は、たいせつの郷は17件、末広たいせつの郷37件ありました。事故については、事故防止委員会で事故内容を精査し、ユニット会議で十分に対応を検討しています。事故の多少に関係なく、十分に留意してまいります。

①事故発生件数（ヒヤリハット含む）

たいせつの郷

/月	4月	5月	6月	7月	8月	9月	10月	11月	12月	1月	2月	3月	合計
長期	17	22	8	20	21	12	10	10	18	10	21	11	180
短期	1	-	1	-	-	-	3	1	-	1	-	2	9
合計	18	22	9	20	21	12	13	11	18	11	21	13	189

末広たいせつの郷

/月	4月	5月	6月	7月	8月	9月	10月	11月	12月	1月	2月	3月	合計
長期	14	15	21	13	11	15	9	25	13	16	8	12	171
短期	-	1	-	-	-	-	-	-	1	-	-	-	2
合計	14	16	21	13	11	15	9	25	14	16	7	12	173

②行政報告件数

たいせつの郷

/月	4月	5月	6月	7月	8月	9月	10月	11月	12月	1月	2月	3月	合計
長期	3	0	0	1	1	4	0	2	1	2	0	2	16
短期	1	0	0	0	0	0	0	0	0	0	0	0	1
合計	4	0	0	1	1	4	0	2	1	2	0	2	17

末広たいせつの郷

/月	4月	5月	6月	7月	8月	9月	10月	11月	12月	1月	2月	3月	合計
長期	2	2	3	3	4	2	2	9	1	3	2	4	37
短期	-	-	-	-	-	-	-	-	-	-	-	-	-
合計	2	2	3	3	4	2	2	9	1	3	2	4	37

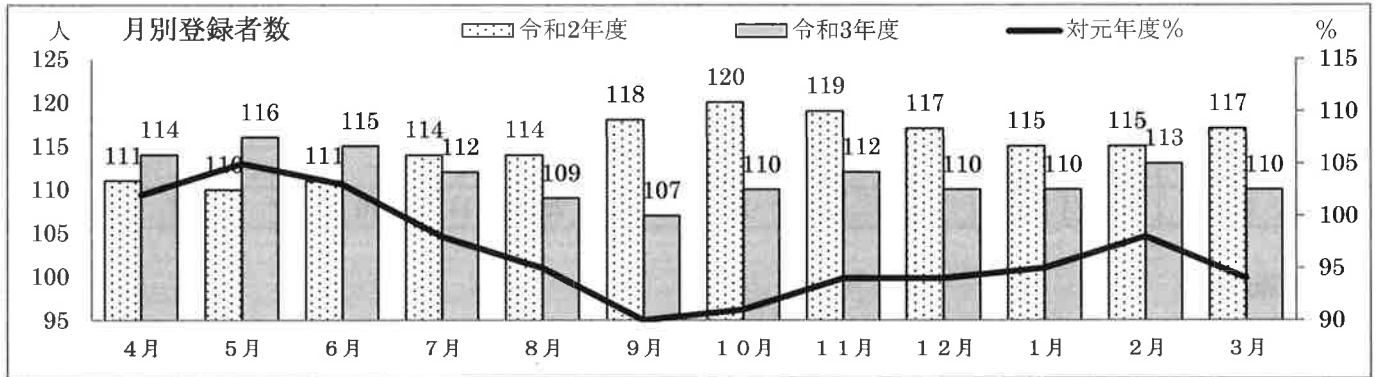
『デイサービスセンター たいせつの郷』

1 利用状況（稼働日：月～金曜日）

令和3年度は定員35名で経過しています。登録人数は昨年末に比べ平均で4%減少しました。1日の平均利用人数は昨年とほぼ変わりありません。稼働率は平均で89.8%でした。利用者延数は昨年度より273名減少しています。又、3月現在のご利用者について69%が自法人の居宅介護支援事業所からの紹介となっており、稼働率向上につながりました。

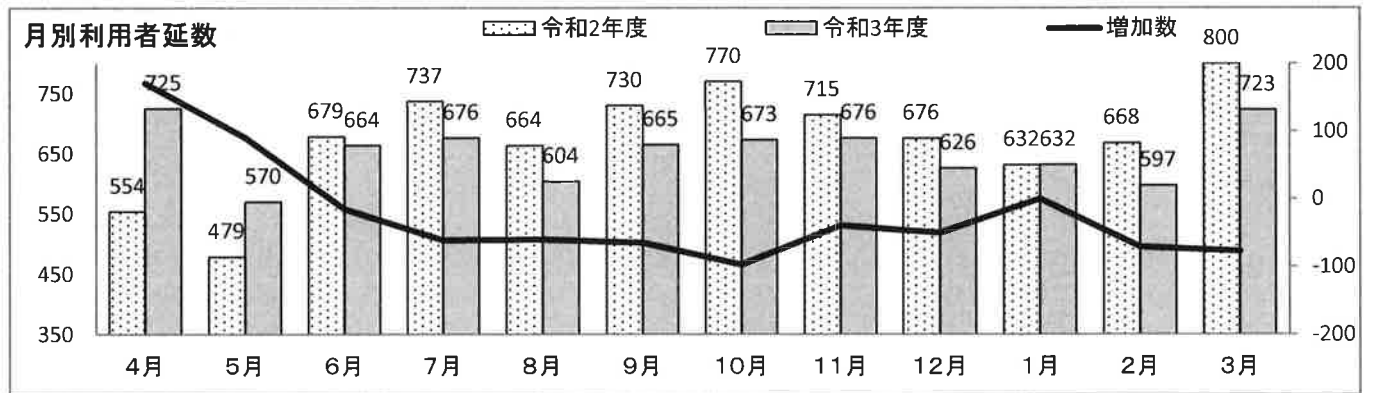
月別登録者数

年度/月	4月	5月	6月	7月	8月	9月	10月	11月	12月	1月	2月	3月	平均
令和2年度	111	110	111	114	114	118	120	119	117	115	115	117	115.1
令和3年度	114	116	115	112	109	107	110	112	110	110	113	110	111.6
増加率%	102	105	103	98	95	90	91	94	94	95	98	94	96.6



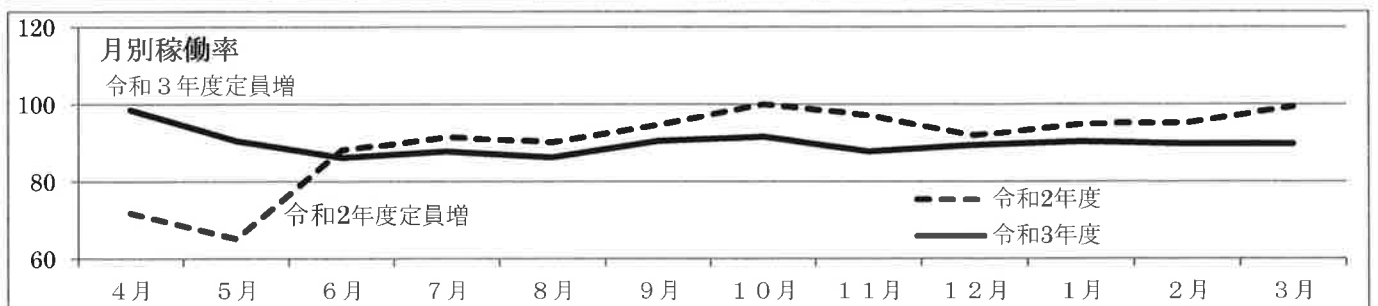
月別利用者延数

年度/月	4月	5月	6月	7月	8月	9月	10月	11月	12月	1月	2月	3月	合計
令和2年度	554	479	679	737	664	730	770	715	676	632	668	800	8104
令和3年度	725	570	664	676	604	665	673	676	626	632	597	723	7831
増加数	171	91	-15	-61	-60	-65	-97	-39	-50	0	-71	-77	-273



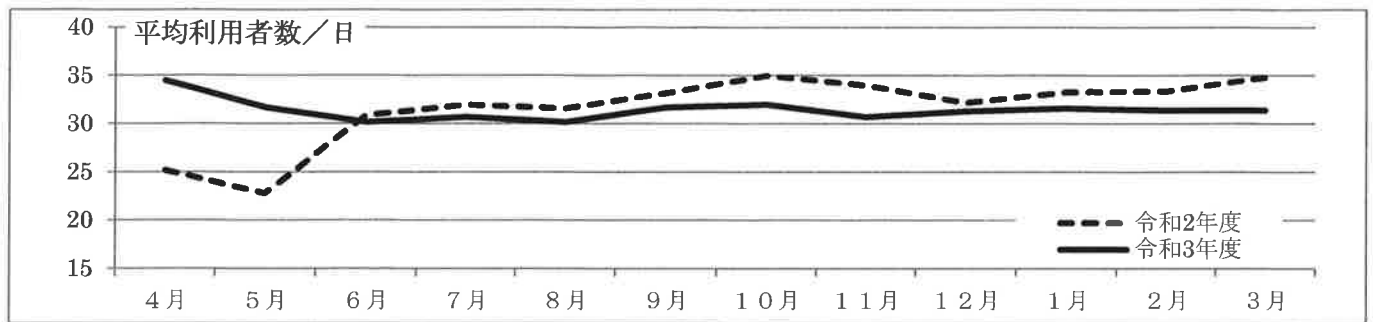
月別稼働率

年度/月	4月	5月	6月	7月	8月	9月	10月	11月	12月	1月	2月	3月	平均
令和2年度	71.9	65.2	88.2	91.6	90.3	94.8	100.0	97.3	92.0	95.0	95.4	99.4	90.1
令和3年度	98.6	90.5	86.2	87.8	86.3	90.5	91.6	87.8	89.4	90.3	89.8	89.8	89.8



一日平均利用者数

年度/月	4月	5月	6月	7月	8月	9月	10月	11月	12月	1月	2月	3月	平均
令和2年度	25.2	22.8	30.9	32.0	31.6	33.2	35.0	34.0	32.2	33.3	33.4	34.8	31.5
令和3年度	34.5	31.7	30.2	30.7	30.2	31.7	32	30.7	31.3	31.6	31.4	31.4	31.4



今年度は1年を通して、新型コロナウイルス感染予防のため、住宅型有料老人ホームなど施設入居されているご利用者を中心にサービスを休止される方が多く見られましたが、昨年度と比較して大きな利用者数減には至っていません。ご利用者の地域区域としては、9割の利用者は末広・東鷹栖圏域で、1割は比布、永山、春光等の当施設の近郊の地域となっています。新規ご利用者の依頼は概ね末広・東鷹栖地域包括支援センターと当法人居宅介護支援事業所となっています。他居宅介護支援事業所からの問い合わせは23件となっています。以前から当センターをご利用頂いている他居宅のケアマネジャーから、複数のご利用者をご紹介頂けるケースも増えています。

2 各種行事の企画

新型コロナウイルス感染予防のため、全ての行事を中止しました。敬老会の代替として敬老週間（9/13～17）を設け、昼食用のお弁当を外部業者（清浜）へ発注し、提供しました。また、七夕週間（8/10～16）、クリスマス週間（12/20～24）等を企画し、ご利用者に季節感を味わって頂けるよう工夫をしています。

3 研修実績

法令に沿って、特養と同様の内容でデイサービスミーティング後に実施しています。

4月	介護保険制度について	10月	接遇について
5月	食事嚥下について	11月	体の動きについて～介護予防
6月	感染症について① 防護服の着脱方法	12月	認知症について
7月	事故対応について～服薬介助編	1月	身体拘束・虐待について②
8月	身体拘束・虐待について	2月	感染症について②（食中毒を含む）
9月	事故防止について・緊急時の対応	3月	SNSの使用方法について

4 家族との連携強化

家族との連携強化及びサービス周知の一環として、3ヵ月に1度「写真で見るご利用の様子」を作成し、デイサービス利用中の様子をご家族へ報告しています。広報委員と協働で毎月1回「デイサービス通信」を発行しています。ホームページで、ウェブ版も閲覧できるようになっています。

5 事故発生状況

事故発生件数

4月	5月	6月	7月	8月	9月	10月	11月	12月	1月	2月	3月	合計
2	4	3	1	1	2	1	2	-	3	3	-	23

旭川市報告

4月	5月	6月	7月	8月	9月	10月	11月	12月	1月	2月	3月	合計
-	-	-	-	1	-	-	-	-	1	-	-	2

ご利用者の事故の内訳は、転倒・転落等が18件、外傷が2件、与薬が3件となっています。

事故発生後は、チームリーダーを中心に十分に対応を検討し、各職員へ周知をしています。事故の多少に関係なく、十分に留意してまいります。

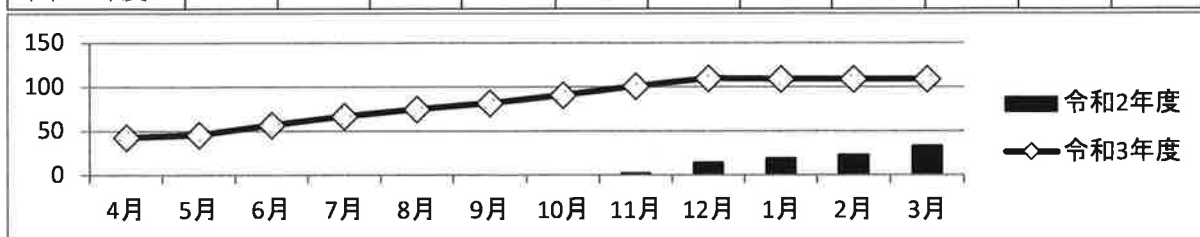
『デイサービスセンター SKたいせつの郷』

1 利用状況

令和3年度は定員20名で経過しています。登録人数は令和4年4月現在の登録者数は115名です（内SKたいせつの郷のご入居者20名）。現在単位ごとに平均14名のご利用がありますが、昨年1月よりコロナウイルス感染症への不安からお休みされる方が多く、加えて、冬季間ということもあり利用の問い合わせの数も減少しました。

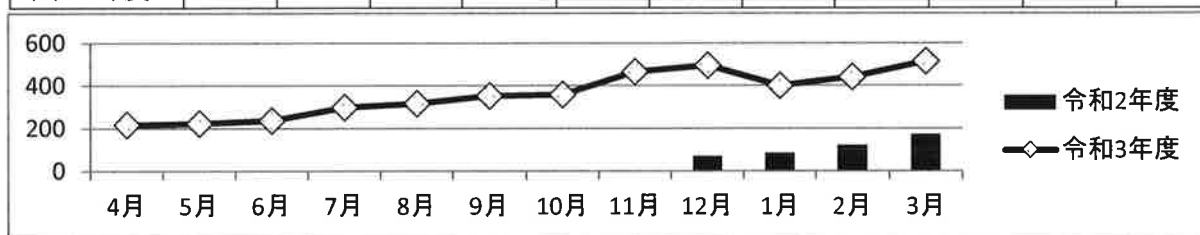
月別登録者数

年度/月	4月	5月	6月	7月	8月	9月	10月	11月	12月	1月	2月	3月	平均	
令和2年度									2	14	19	23	33	18.2
令和3年度	43	46	57	67	75	82	91	101	110	109	109	109	83.3	



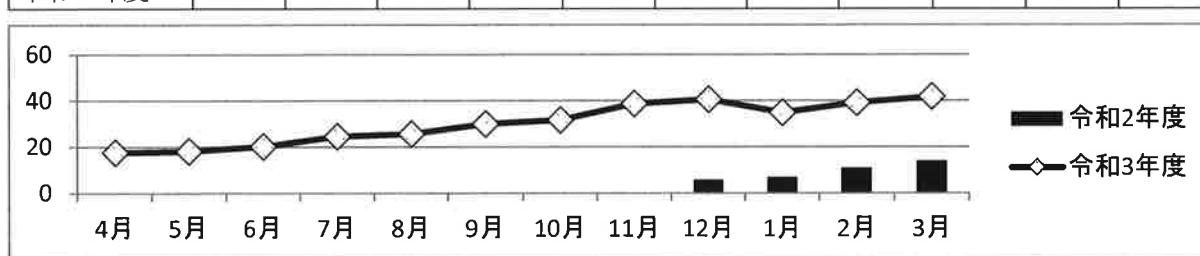
月別利用者延数

年度/月	4月	5月	6月	7月	8月	9月	10月	11月	12月	1月	2月	3月	合計	
令和2年度									4	71	85	122	173	455
令和3年度	217	224	237	298	317	352	359	466	495	400	441	515	4,321	



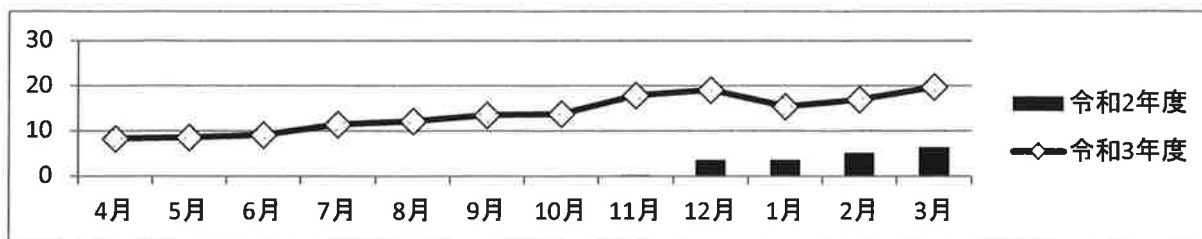
月別稼働率

年度/月	4月	5月	6月	7月	8月	9月	10月	11月	12月	1月	2月	3月	平均	
令和2年度									0.3	5.7	6.9	10.9	14	3.2
令和3年度	17.6	18.1	20.3	24.6	25.6	30	31.6	38.8	40.6	34.8	39.2	41.8	30.3	



一日平均利用者数

年度/月	4月	5月	6月	7月	8月	9月	10月	11月	12月	1月	2月	3月	平均	
令和2年度									0.2	3.55	3.54	5.08	6.41	1.6
令和3年度	8.3	8.6	9.1	11.5	12.2	13.5	13.8	17.9	19.1	15.4	17	19.8	13.9	



開設し2年目を迎え、登録者数は100名を超えました。同法人の居宅介護支援事業所からの紹介が多く全体の約70%を占めています。

フィットネスデイサービスということもありご相談いただく方のADLは自立に近い方が多く、ADLの向上を目指す、運動意欲の強い方の利用が多くなっております。

『居宅介護支援事業所 たいせつの郷・末広たいせつの郷・SKたいせつの郷』

1 はじめに

ご利用者が住み慣れた地域で、自立した日常生活を送り在宅生活が継続できるよう、地域包括支援センターや医療機関、関係事業所と連携を図り、相談援助に取り組んでいます。たいせつの郷6名、末広たいせつの郷3名、SKたいせつの郷4名の合計13名（うち主任ケアマネジャー6名、社会福祉士2名）の介護支援専門員で支援にあたっています。

2 実績

(1) 月別利用者数

たいせつの郷

年度/月	4月	5月	6月	7月	8月	9月	10月	11月	12月	1月	2月	3月	合計
令和2年度	285	281	310	278	288	284	286	282	276	282	286	288	3426
令和3年度	283	295	289	288	271	277	290	282	276	291	255	236	3333

末広たいせつの郷

年度/月	4月	5月	6月	7月	8月	9月	10月	11月	12月	1月	2月	3月	合計
令和2年度	96	99	108	145	148	149	164	150	141	150	147	150	1647
令和3年度	150	151	166	164	159	145	141	145	139	132	125	105	1722

SKたいせつの郷

年度/月	4月	5月	6月	7月	8月	9月	10月	11月	12月	1月	2月	3月	合計
令和2年度								20	28	31	33	39	151
令和3年度	43	49	53	67	76	91	97	116	121	117	142	153	1125

介護支援専門員の増員、異動がある中で新規ケースも順調にきています。また、要介護者の多くはたいせつの郷、末広たいせつの郷で担当し、要支援者はSKたいせつの郷で担当する様、各居宅の特色が生かせるような試みをしています。担当者平均はたいせつの郷45.5件、末広たいせつの郷47件、SKたいせつの郷は19件を担当し、増加しています。

(2) 要介護度別利用者数

たいせつの郷

要介護度/月	4月	5月	6月	7月	8月	9月	10月	11月	12月	1月	2月	3月	合計
要支援1・2	132	134	133	131	120	119	127	123	121	126	98	88	1452
要介護1	88	89	89	89	87	88	95	94	94	101	87	84	1085
要介護2	38	42	37	44	42	42	41	39	35	34	38	35	467
要介護3	13	16	15	13	12	13	13	11	9	11	10	11	147
要介護4	5	7	7	5	5	8	8	9	11	12	12	10	99
要介護5	7	7	8	6	5	7	6	6	6	7	10	8	83
合計	283	295	289	288	271	277	290	282	276	291	255	236	3333

末広たいせつの郷

要介護度/月	4月	5月	6月	7月	8月	9月	10月	11月	12月	1月	2月	3月	合計
要支援1・2	76	77	81	78	76	67	66	68	64	60	54	47	814
要介護1	47	48	57	58	57	55	52	51	47	43	45	36	596
要介護2	11	11	13	13	12	12	13	13	15	16	14	13	156
要介護3	6	6	7	7	7	6	6	9	7	7	5	3	76
要介護4	6	6	6	6	5	4	3	3	4	4	5	4	56
要介護5	4	3	2	2	2	1	1	1	2	2	2	2	24
合計	150	151	166	164	159	145	141	145	139	132	125	105	1722

SKたいせつの郷

要介護度/月	4月	5月	6月	7月	8月	9月	10月	11月	12月	1月	2月	3月	合計
要支援1・2	28	31	35	46	53	60	62	80	82	80	105	115	778
要介護1	10	10	10	11	14	17	21	21	26	24	23	23	210
要介護2	0	1	2	3	3	5	5	5	5	4	5	5	43
要介護3	3	4	4	4	3	3	3	4	3	3	3	3	40
要介護4	1	1	1	1	1	2	2	2	2	3	3	3	22
要介護5	1	2	1	2	2	4	4	4	3	3	3	3	32
合計	43	49	53	67	76	91	97	116	121	117	142	153	1125

3カ所の居宅介護支援事業所が共通し、要支援1・2の利用者数が多く、要支援と要介護の割合がほぼ半々になっています。特定事業所加算の事業所は要介護者を中心に、事業所加算のない事業所は要支援者を中心に迅速に対応ができるよう棲み分けの準備を整えました。

(3) 圏域別利用者数(令和4年3月)

たいせつの郷	
圏域	人数
末広・東鷹栖	52
北星・旭星	19
新旭川・永山南	3
永山	1
豊岡	0
東旭川	0
春光・春光台	10
神居・江丹別	1
東光	0
神楽・西神楽	1
比布	1
合計	88

未広たいせつの郷	
圏域	人数
末広・東鷹栖	24
北星・旭星	12
新旭川・永山南	10
永山	0
豊岡	1
東旭川	0
春光・春光台	0
神居・江丹別	0
東光	0
神楽・西神楽	0
中央	0
合計	47

SKたいせつの郷	
圏域	人数
末広・東鷹栖	84
北星・旭星	6
新旭川・永山南	8
永山	1
豊岡	1
東旭川	0
春光・春光台	14
神居・江丹別	0
東光	0
神楽・西神楽	0
函館	1
合計	115

地域に根付く事業所として取り組んできた結果、末広・東鷹栖地域の利用者が最も多くなっています。

(4) サービス種類別利用人数

たいせつの郷	
利用サービス	人数
訪問介護	90
訪問看護	6
通所介護	139
通所リハビリ	16
福祉用具貸与	137
訪問リハビリ	2
短期入所生活介護	15
訪問入浴	2
合計	352

未広たいせつの郷	
利用サービス	人数
訪問介護	39
訪問看護	6
通所介護	58
通所リハビリ	14
福祉用具貸与	57
訪問リハビリ	1
短期入所生活介護	4
訪問入浴	2
合計	181

SKたいせつの郷	
利用サービス	人数
訪問介護	61
訪問看護	5
通所介護	96
通所リハビリ	8
福祉用具貸与	67
訪問リハビリ	1
短期入所生活介護	2
訪問入浴	2
合計	242

ご利用者のニーズに合わせ、多種多様なサービスを利用しています。

(5) 法人別サービス利用人数(令和4年3月)

たいせつの郷		
利用サービス	自法人	他法人
訪問介護	5	85
訪問看護	-	6
通所介護	50	89
通所リハビリ	-	16
福祉用具貸与	-	137
訪問リハビリ	-	2
短期入居生活介護	9	6
訪問入浴	-	2
合 計	64	343

末広たいせつの郷		
利用サービス	自法人	他法人
訪問介護	3	41
訪問看護	-	6
通所介護	14	44
通所リハビリ	-	8
福祉用具貸与	-	58
訪問リハビリ	-	1
短期入居生活介護	2	2
訪問入浴	-	2
合 計	19	162

SKたいせつの郷		
利用サービス	自法人	他法人
訪問介護	22	24
訪問看護	-	5
通所介護	72	14
通所リハビリ	-	8
福祉用具貸与	-	67
訪問リハビリ	-	1
短期入居生活介護	-	2
訪問入浴	-	2
合 計	94	123

(6) 外部研修

年	月	日	研修名	場所
R3	4	23	令和3年度介護報酬改定	ZOOM
	6	22	ケアマネ実践者研修会	ZOOM
	7	13	ケアマネ実務者研修会 8050 問題について	ZOOM
	8	10	ケアマネ新人研修	ZOOM
	9	14	ケアマネ研修会ボランティアインフォーマル情報共有	ZOOM
	10	11	ケアマネ新人研修	ZOOM
	10	18	11 圏域合同介護支援専門員研修会	ZOOM
	11	11	複合的課題を抱えた世帯 8050 世帯の支援と連携	旭川市
	11	24	地域包括システムでの医療介護・福祉連携	ZOOM
	11	26	ケアマネの災害時の知識と備え、平時からの取り組みと BCP 作成に向けて	ZOOM
	12	7	医療と福祉に関する座談会	ZOOM
	12	10	ケアマネ新人研修	ZOOM
R4	2	22	高齢者の虐待防止について	ZOOM
	2	10	自立支援のためのケアマネジメント推進に向けた旭川市の取り組み	ZOOM

3 総括

居宅介護支援事業所が3カ所になったことで、新規のケースの対応も迅速に行えるようになり、包括支援センターからの信頼度も得て新規ケースの依頼も増えています。

4 今後の課題

- ・主任介護支援専門員の資格取得
- ・新規ご利用者様の獲得

『サービス付き高齢者住宅 SK たいせつの郷』

1 実績と稼働率

		4月	5月	6月	7月	8月	9月	10月	11月	12月	1月	2月	3月	
R2	実績									13名	21名	22名	22名	26名
	稼働率									21%	35%	36%	36%	43%
R3	実績	26名	28名	30名	32名	33名	37名	39名	39名	42名	42名	45名	46名	
	稼働率	43%	44%	49%	52%	55%	57%	64%	65%	67%	70%	73%	76%	

2 要介護度、男女別（令和4年度3月31日時点）

介護度	入居者数		介護度	入居者数		介護度	入居者数		介護度	入居者数		介護度	入居者数	
要支援 1	男	5	要支援 2	男	3	その他 (自立)	男	2						
	女	10		女	1		女	3						
	計	15		計	4		計	5						
要介護 1	男	8	要介護 2	男	1	要介護 3	男	1	要介護 4	男	2	要介護 5	男	1
	女	6		女	1		女	1		女	1			
	計	14		計	2		計	2		計	2			
												合計	男	23
													女	23
													計	46

問い合わせや見学の対応が途切れることなくあり入居者も増えています。

入居者46名、男女比は50%になっています。自立、要支援の割合が52%となっており介助を要さない方が半分を占めています。軽介助が必要な要介護1～2の方が34%。介助の頻度が高い要介護3～5の方が13%となっています。特養の待機に利用される方もおり、今年度は3名の方が同法人の特養に入居されています。

3 イベント・季節行事について

買物ツアー	4月21日	社用車にてご希望者と職員添乗により永山イオンへ外出。12名参加
ガーデニング	6月2日	花を選んで、鉢に寄せ植え。
敬老会	9月15日	夕食時にアルコールの提供。
クリスマス	12月24日	昼食時にクリスマスケーキとコーヒーの提供
大晦日	12月31日	喫茶室にてご希望者へ軽食と飲み物（日本酒、ビールなど）を提供。
お正月	1月1～2日	喫茶室にてご希望者へ軽食と飲み物（日本酒、ビールなど）を提供。
節分	2月3日	昼食後にラッピングした豆を提供
バレンタイン	2月14日	昼食後にラッピングしたチョコレートを提供
ひなまつり	3月3日	昼食後に喫茶室にて甘酒の提供。

入居者からはバーベキューの要望もありましたが、コロナ感染予防のため密にならないよう配慮しやさやかなイベントになっています。

ガーデニングは、たくさんの花の中から好きな花を選び寄せ植えを楽しまれました。

4 喫茶室（室名：りんどう）のご利用状況について

ご利用者のコミュニケーション・リラクゼーションスペースとしてご利用いただいています。ご希望者には1杯100円で挽きたての珈琲を提供しています。昼食後などの徹談時間に挽きたての香りが、より和やかな時間を演出しています。

参考：珈琲提供実績（3月のみ） 計96杯/31日

『訪問介護事業所 SK たいせつの郷』

1 実績について

令和2年度 訪問介護実績【実人数】

		4月	5月	6月	7月	8月	9月	10月	11月	12月	1月	2月	3月	合計	
要支援1	計										3	3	4	4	14
要支援2	計										0	0	0	0	2
要介護1	計										2	2	3	5	12
要介護2	計										1	0	1	1	3
要介護3	計										0	1	1	1	3
要介護4	計										0	0	0	1	1
要介護5	計										0	0	0	0	0
合計	計										6	6	9	14	35
	男										3	3	3	6	15
	女										3	3	6	8	20

令和3年度 訪問介護実績【実人数】

		4月	5月	6月	7月	8月	9月	10月	11月	12月	1月	2月	3月	合計	平均
要支援1	計	4	4	4	5	5	6	8	7	9	8	7	7	74	25
要支援2	計	2	1	0	1	2	2	2	3	4	4	5	5	31	10
要介護1	計	5	5	8	9	9	9	9	9	11	13	15	14	116	39
要介護2	計	1	2	2	2	2	2	2	1	1	2	2	2	21	7
要介護3	計	1	0	1	2	2	3	3	3	2	2	2	2	23	8
要介護4	計	1	1	1	1	2	1	1	1	1	2	3	2	17	6
要介護5	計	0	1	1	1	1	2	2	2	1	1	1	2	15	5
合計	計	14	14	17	21	23	25	27	26	29	33	33	34	297	
	男	6	6	6	7	8	10	11	10	13	15	15	16	123	
	女	8	8	11	14	15	15	16	16	16	18	18	19	174	

参考 外部訪問介護実績

		4月	5月	6月	7月	8月	9月	10月	11月	12月	1月	2月	3月	合計
要支援1	計	1	1	1	1	2	2	2	2	2	2	1	1	18
要支援2	計	1	1	0	1	1	1	1	1	1	1	2	2	13
要介護1	計	0	0	2	2	2	2	2	2	3	3	3	3	24
要介護2	計	0	0	0	0	0	0	0	0	0	0	0	0	0
要介護3	計	0	0	0	1	1	1	1	1	0	0	0	0	5
要介護4	計	0	0	0	0	0	0	0	0	0	0	0	0	0
要介護5	計	0	0	0	0	0	0	0	0	0	0	0	0	0
合計	計	2	2	3	5	6	6	6	6	6	6	6	6	60
	男	0	0	0	0	0	0	0	0	0	0	0	0	0
	女	2	2	3	5	6	6	6	6	6	6	6	6	60

自立度の高い、要支援1・2の方が35%要介護1~2の方が46%になっています。
 サ高住のご利用者が8割を占め、外部への稼働が2割になっています。

訪問介護実績【延べ回数・介護度別】

		4月	5月	6月	7月	8月	9月	10月	11月	12月	1月	2月	3月	合計	平均
要支援1	計	21	17	22	25	18	20	32	36	39	40	32	34	336	4.5
要支援2	計	10	1	0	4	13	12	14	20	26	29	32	35	196	6.3
要介護1	計	74	36	54	98	93	101	100	111	157	167	157	179	1327	11.4
要介護2	計	4	48	47	47	46	44	46	43	45	51	49	54	524	24.9
要介護3	計	108	0	73	79	81	109	123	123	103	118	107	118	1142	49.6
要介護4	計	86	90	89	93	111	86	92	89	88	123	153	128	1228	72.2
要介護5	計	0	115	112	132	132	123	214	158	133	132	120	172	1543	102.8
合計	計	303	307	397	478	494	495	621	580	591	600	650	720	6296	

介護度3～5の利用者は、一日に数回の稼働がある事で延べ回数が多くなっています。

訪問介護実績【延べ回数・介護区分別】

		4月	5月	6月	7月	8月	9月	10月	11月	12月	1月	2月	3月	合計	
介護区分別	身体介護	計	230	258	329	393	401	402	511	438	440	483	475	528	4888
	身体生活	計	34	20	27	42	48	47	46	50	50	67	62	64	557
	生活援助	計	8	11	19	14	14	14	18	36	36	41	49	59	319
	訪問型独自	計	31	18	22	29	31	32	46	56	65	69	64	69	532

介護度3～5の利用者は身体介護の援助が必要なため、身体介護の延べ人数が多くなっています。

ご利用者構成比

		4月	5月	6月	7月	8月	9月	10月	11月	12月	1月	2月	3月	平均
介護度別	要支援1	6.9	5.5	5.5	5.2	3.6	4.0	5.2	6.2	6.6	6.1	4.9	4.7	5.3
	要支援2	3.3	0.3	0	0.8	2.6	2.4	2.3	3.4	4.4	4.4	4.9	4.9	3.1
	要介護1	24.4	11.7	13.6	20.5	18.8	20.4	16.1	19.1	26.6	25.3	24.2	24.9	21.1
	要介護2	1.3	15.6	11.8	9.8	9.3	8.9	7.4	7.4	7.6	7.7	7.5	7.5	8.3
	要介護3	35.6	0	18.4	16.5	16.4	22.0	19.8	21.2	17.4	17.9	16.5	16.4	18.1
	要介護4	28.4	29.3	22.4	19.5	22.5	17.4	14.8	15.3	14.9	18.6	23.5	17.8	19.5
	要介護5	0	37.5	28.2	27.6	26.7	24.8	34.5	27.2	22.5	20.0	18.5	23.9	24.5
	その他	-	-	-	-	-	-	-	-	-	-	-	-	-
性別	男	50.5	49.5	39.8	34.5	38.1	45.3	53.8	48.4	48.4	52.0	54.8	56.5	48.4
	女	49.5	50.5	60.2	65.5	61.9	54.7	46.2	51.6	51.6	48.0	45.2	43.5	51.6

男女の割合はだいたい半々になっています。

2 総括

サ高住の入居者が増える事で、おのずと訪問介護の利用者も増えていく状況になっています。サ高住の利用者に対する稼働が多く、自宅で生活されている方の新規は受けづらい状況になっていました。

サ高住の定員には限界があるため、今後は外部の稼働が拡充できるよう職員の補充を行っています。

利用者の介護度により、稼働回数が大きく変動します。

3 課題

サ高住の入居者に対する稼働と外部への稼働の両立。

